



คู่มือปฏิบัติงานหน่วยตรวจสอบภายใน

องค์การบริหารส่วนตำบลนาใหม่

อำเภอบ้านดุง

จังหวัดอุดรธานี

คำนำ

การตรวจสอบภายในเป็นเครื่องมือหรือกลไกที่สำคัญของฝ่ายบริหารในการประเมินผลสัมฤทธิ์ของการดำเนินงานและระบบควบคุมภายใน ซึ่งคู่มือนี้รวบรวมเนื้อหาสาระจากเอกสารเกี่ยวกับการตรวจสอบภายในขององค์การบริหารส่วนตำบลนาไหมเพื่อให้ความรู้เบื้องต้นเกี่ยวกับความหมาย วัตถุประสงค์และขอบเขตของการตรวจสอบภายใน มาตรฐานและจริยธรรมของผู้ตรวจสอบภายใน รวมทั้งแนวทางปฏิบัติการตรวจสอบภายในด้านต่างๆ

คู่มือปฏิบัติงานหน่วยตรวจสอบภายในเล่มนี้ จัดทำขึ้นเพื่อให้ผู้ตรวจสอบภายในมีความเข้าใจเบื้องต้นในงานตรวจสอบภายในและสามารถนำหลักการในการปฏิบัติงานตรวจสอบภายในไปประยุกต์ใช้กับการปฏิบัติงานจริงได้อย่างมีประสิทธิภาพประสิทธิผลและเกิดความคุ้มค่า อันจะส่งเสริมให้มีระบบการตรวจสอบภายในที่เข้มแข็ง มีความโปร่งใส สามารถตรวจสอบได้

หน่วยตรวจสอบภายใน
องค์การบริหารส่วนตำบลนาไหม

๑ ตุลาคม ๒๕๖๔

สารบัญ

บทนำ	หน้า
บทที่ ๑ หลักการทั่วไปเกี่ยวกับการตรวจสอบ	๑ - ๕
- ความหมาย	
- วัตถุประสงค์และขอบเขตของการตรวจสอบภายใน	
- ประเภทของการตรวจสอบภายใน	
- มาตรฐานการตรวจสอบ	
- จริยธรรมของผู้ตรวจสอบภายใน	
บทที่ ๒ แนวทางปฏิบัติการตรวจสอบภายใน	๖ - ๘
- เทคนิคการตรวจสอบ	
- แนวทางการตรวจสอบด้านการเงิน การคลังและการพัสดุ	
- ด้านงบประมาณ	๙
- ด้านการเงินและการบัญชี	๙ - ๑๓
- ด้านการเบิกจ่าย	๑๓ - ๒๑
- ด้านเงินสะสม	๒๒ - ๒๓
- ด้านพัสดุ	๒๓ - ๒๕
- ด้านการใช้และรักษารถยนต์	๒๕ - ๒๗
- ด้านการควบคุมภายใน	๒๗
- การปฏิบัติงานเมื่อเสร็จสิ้นงานตรวจสอบ	๒๘ - ๓๐
- การรวบรวมหลักฐาน	
- การจัดทำรายงานและติดตามผล	
- รูปแบบรายงานผลการปฏิบัติงาน	

บทที่ ๑

หลักการทั่วไปเกี่ยวกับการตรวจสอบภายใน

การตรวจสอบภายในเป็นเครื่องมือหรือกลไกที่สำคัญของฝ่ายบริหาร ในการประเมินผลสัมฤทธิ์ของการดำเนินงานและระบบการควบคุมภายในขององค์กร ทั้งนี้ ปัจจัยสำคัญประการหนึ่งที่จะทำให้งานตรวจสอบภายในประสบความสำเร็จ คือ ผู้บริหารสามารถนำผลผลิตของงานตรวจสอบภายในไปใช้ในการบริหารงานได้อย่างมีประสิทธิภาพ ช่วยให้เกิดมูลค่าเพิ่มและความสำเร็จแก่องค์กร ฉะนั้น เพื่อให้เกิดประโยชน์สูงสุดดังกล่าว ผู้ตรวจสอบภายใน จึงควรมีความเข้าใจภาพรวมเกี่ยวกับการตรวจสอบภายใน มีความรู้ในหลักการและวิธีการตรวจสอบ รวมทั้งต้องปฏิบัติงานให้เป็นไปตามมาตรฐานการตรวจสอบที่ยอมรับโดยทั่วไป

การตรวจสอบภายใน คือ กิจกรรมให้ความเชื่อมั่น และการให้คำปรึกษาอย่างเที่ยงธรรมและเป็นอิสระ ซึ่งจัดให้มีขึ้นเพื่อเพิ่มคุณค่าและปรับปรุงการปฏิบัติงานของส่วนราชการให้ดีขึ้น การตรวจสอบภายใน จะช่วยให้ส่วนราชการบรรลุถึงเป้าหมายและวัตถุประสงค์ที่กำหนดไว้ ด้วยการประเมินและปรับปรุงประสิทธิผลของกระบวนการบริหารความเสี่ยง การควบคุม และการกำกับดูแลอย่างเป็นระบบ และเป็นระเบียบ (ที่มา อ้างอิงจาก: The Institute of Internal Auditor : IIA)

วัตถุประสงค์

หน่วยตรวจสอบภายในเป็นหน่วยงานที่จัดตั้งขึ้น เพื่อให้บริการต่อฝ่ายบริหารอย่างเที่ยงธรรม และเป็นอิสระ เพื่อให้เกิดความมั่นใจต่อความมีประสิทธิภาพ ประสิทธิผลของการดำเนินงานและความคุ้มค่าของการใช้จ่ายเงิน ป้องกันทรัพย์สิน รวมทั้งความถูกต้องเชื่อถือได้ของข้อมูลทางการเงินตลอดจนการปฏิบัติตามกฎระเบียบที่เกี่ยวข้อง

ขอบเขตการปฏิบัติงาน

๑. ตรวจสอบและประเมินผลความถูกต้องและเชื่อถือได้ของข้อมูลและตัวเลขต่างๆ ทางการเงิน บัญชี และรายงานทางการเงิน
๒. ตรวจสอบการดำเนินงานและประเมินผลการปฏิบัติงานด้านต่างๆ ของหน่วยงานให้ เป็นไปตามนโยบาย กฎหมาย ระเบียบ ข้อบังคับ คำสั่ง และมติคณะรัฐมนตรีที่เกี่ยวข้อง
๓. ตรวจสอบและประเมินประสิทธิภาพ ประสิทธิผล และความคุ้มค่าของแผนงานและโครงการต่างๆ ของส่วนราชการตามวัตถุประสงค์และเป้าหมายหรือมาตรฐานงานที่กำหนด โดยมีผลผลิตและผลลัพธ์เป็นไปตามวัตถุประสงค์และเป้าหมาย ซึ่งวัดจากตัวชี้วัดที่เหมาะสม
๔. สอบทานและประเมินผลระบบการควบคุมภายในของหน่วยรับตรวจ ตามขอบเขตการตรวจสอบที่กำหนดโดยคำนึงถึงความเพียงพอและประสิทธิผลของระบบการควบคุมภายใน เพื่อเสนอแนะมาตรการการควบคุมภายในที่รัดกุมและเหมาะสม

ประเภทการตรวจสอบภายใน

๑. การตรวจสอบทางด้านการเงิน (Financial Auditing) เป็นการตรวจสอบความถูกต้อง เชื่อถือได้ของข้อมูลและตัวเลขต่างๆ ทางการเงิน การบัญชีและรายงานทางการเงิน การบัญชีและรายงานทางการเงิน โดยครอบคลุมถึงการดูแลป้องกันทรัพย์สิน และประเมินความเพียงพอของระบบการควบคุม

ภายในของระบบงานต่างๆ ว่ามีเพียงพอที่จะมั่นใจ ได้ว่าข้อมูลที่บันทึกในบัญชี รายงานทะเบียน และเอกสารต่างๆ ถูกต้อง และสามารถสอบทานได้หรือเพียงพอที่จะป้องกันการรั่วไหล สูญหาย ของทรัพย์สินต่างๆ ได้

๒. การตรวจสอบการดำเนินงาน (Performance Auditing) เป็นการตรวจสอบผลการดำเนินงานตามแผนงาน งานและโครงการขององค์กร ให้เป็นไปตามวัตถุประสงค์และเป้าหมาย หรือหลักการที่กำหนด การตรวจสอบเน้นถึงประสิทธิภาพประสิทธิผลและความคุ้มค่า โดยต้องมีผลผลิตและผลลัพธ์เป็นไปตามวัตถุประสงค์หรือเป้าหมาย ซึ่งวัดจากตัวชี้วัดที่เหมาะสม ทั้งนี้ ต้องคำนึงถึงความเพียงพอ ความมีประสิทธิภาพของกิจกรรมการบริหารความเสี่ยงและการควบคุมภายในขององค์ประกอบด้วย

๒.๑ ความมีประสิทธิภาพ (Efficiency) คือ มีการจัดระบบงานให้มั่นใจว่าการใช้ทรัพยากรสำหรับแต่ละกิจกรรมสามารถเพิ่มผลผลิตและลดต้นทุน อันมีผลทำให้องค์กรได้รับผลประโยชน์อย่างคุ้มค่า

๒.๒ ความมีประสิทธิภาพ (Effectiveness) คือ มีการจัดระบบงาน และวิธีปฏิบัติงาน ซึ่งทำให้ผลที่เกิดจากการดำเนินงานเป็นไปตามเป้าหมายขององค์กร

๒.๓ ความคุ้มค่า (Economy) คือ มีการใช้จ่ายอย่างรอบคอบ ระมัดระวัง ไม่สุรุ่ยสุร่าย ฟุ่มเฟือย ซึ่งส่งผลให้องค์กรสามารถประหยัดต้นทุนหรือลดการใช้ทรัพยากรต่ำกว่าที่กำหนดไว้ โดยยังได้รับผลผลิตตามเป้าหมาย

๓. การตรวจสอบการบริหาร (Management Auditing) เป็นการตรวจสอบการบริหารงานด้านต่างๆ ขององค์กรว่ามีระบบการบริหารจัดการเกี่ยวกับการวางแผน การควบคุม การประเมินผล เกี่ยวกับการงบประมาณ การเงิน การพัสดุและทรัพย์สิน รวมทั้งการบริหารงานด้านต่างๆ ว่าเป็นไปอย่างเหมาะสมและสอดคล้องกับภารกิจขององค์กร รวมทั้งเป็นไปตามหลักการบริหารงานและหลักการกำกับดูแลที่ดี (Good Governance) ในเรื่องความน่าเชื่อถือ ความรับผิดชอบ ความเป็นธรรม และความโปร่งใส

๔. การตรวจสอบการปฏิบัติตามข้อกำหนด (Compliance Auditing) เป็นการตรวจสอบการปฏิบัติงานต่างๆ ขององค์กรว่าเป็นไปตามนโยบาย กฎหมาย ระเบียบ ข้อบังคับ คำสั่ง มติคณะรัฐมนตรีที่เกี่ยวข้องที่กำหนดทั้งจากภายนอกและภายในองค์กร

การตรวจสอบประเภทนี้ อาจจะทำการตรวจสอบโดยเฉพาะหรือถือเป็นส่วนหนึ่งของการตรวจสอบทางการเงิน หรือการตรวจสอบการดำเนินงานก็ได้

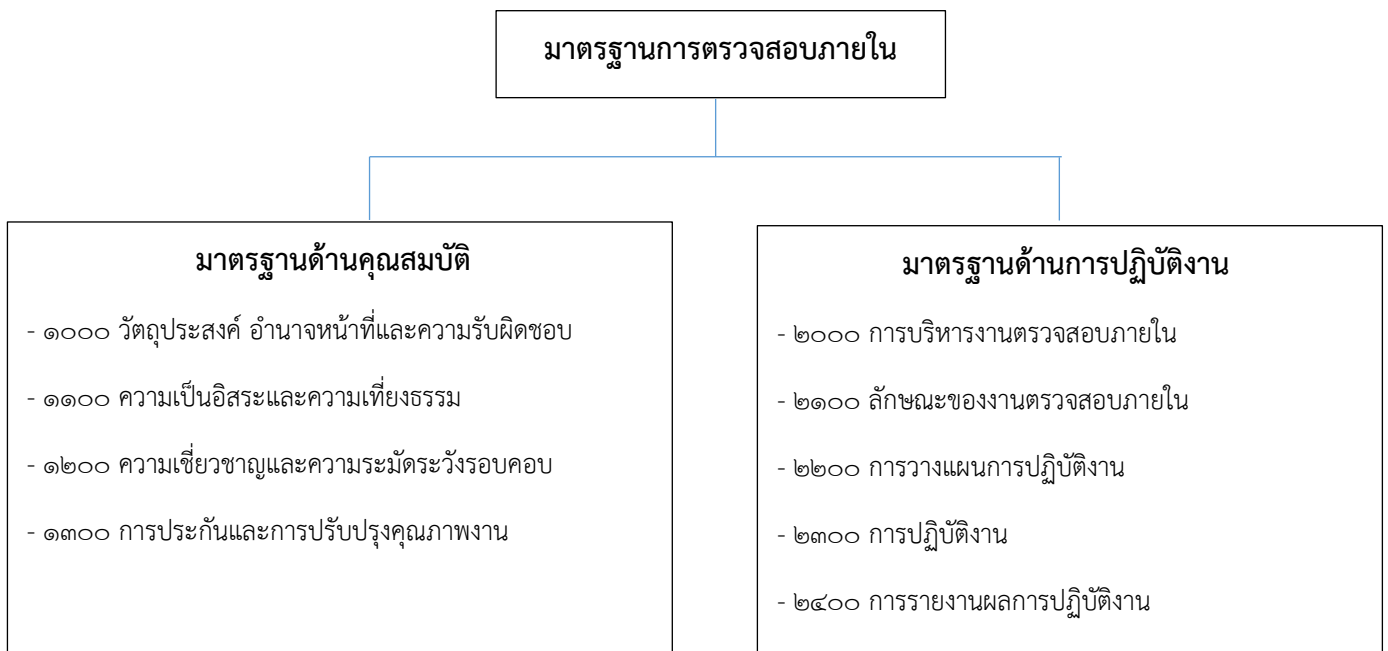
๕. การตรวจสอบระบบงานสารสนเทศ (Information System Auditing) เป็นการพิสูจน์ความถูกต้องและเชื่อถือได้ของระบบงานและข้อมูลที่ได้จากการประมวลผลด้วยคอมพิวเตอร์ รวมทั้งระบบการเข้าถึงข้อมูลในการปรับปรุงแก้ไขและการรักษาความปลอดภัยของข้อมูล การตรวจสอบประเภทนี้เป็นส่วนหนึ่งของงานตรวจสอบภายในเกือบทุกงานที่นำระบบคอมพิวเตอร์มาใช้ในการปฏิบัติงานไม่ว่าเป็นการตรวจสอบทางการเงิน การตรวจสอบการดำเนินงาน หรือการตรวจสอบการบริหาร ผู้ตรวจสอบภายในจึงจำเป็นต้องมีความรู้ในระบบสารสนเทศนี้ เพื่อให้สามารถดำเนินการตรวจสอบได้อย่างมีประสิทธิภาพ

การตรวจสอบประเภทนี้อาจจ้างผู้ตรวจสอบที่มีความเชี่ยวชาญทางคอมพิวเตอร์โดยตรงมาดำเนินการตรวจสอบเนื่องจากเป็นงานเทคนิคเฉพาะผู้ตรวจสอบภายในอาจมีความรู้ความชำนาญไม่เพียงพอ

และต้องใช้เวลาานพอสมควรที่จะเรียนรู้ ซึ่งอาจทำให้เกิดความเสียหายแก่งานขององค์กรได้ วัตถุประสงค์ที่สำคัญที่สุดของการตรวจสอบระบบงานสารสนเทศ ก็เพื่อให้ทราบถึงความน่าเชื่อถือของข้อมูลและความปลอดภัยของระบบการประมวลผลด้วยคอมพิวเตอร์

๖. การตรวจสอบพิเศษ (Special Auditing) หมายถึง การตรวจสอบในกรณีที่ได้รับมอบหมายจากฝ่ายบริหาร หรือกรณีที่มีการทุจริตหรือการกระทำที่ส่อไปในทางทุจริต ผิดกฎหมาย หรือกรณีที่มีเหตุอันควรสงสัยว่า จะมีการกระทำที่ส่อไปในทางทุจริตหรือประพฤติมิชอบเกิดขึ้น ซึ่งผู้ตรวจสอบภายในจะดำเนินการตรวจสอบเพื่อค้นหาสาเหตุ ข้อเท็จจริง ผลเสียหายหรือผู้รับผิดชอบ พร้อมทั้งเสนอแนะมาตรการป้องกัน

มาตรฐานการตรวจสอบภายในและจรรยาบรรณการปฏิบัติงานตรวจสอบภายในส่วนราชการ



กรมบัญชีกลาง ซึ่งเป็นหน่วยงานรับผิดชอบและให้การอบรมพัฒนาผู้ตรวจสอบภายในของส่วนราชการได้กำหนด “มาตรฐานการตรวจสอบภายใน และจรรยาบรรณการปฏิบัติงานตรวจสอบภายในของส่วนราชการ” ประกอบด้วย มาตรฐานด้านคุณสมบัติ และมาตรฐานด้านการปฏิบัติงาน ซึ่งตามระเบียบกระทรวงมหาดไทย และระเบียบคณะกรรมการตรวจเงินแผ่นดิน ได้กำหนดให้ ผู้ตรวจสอบภายในท้องถิ่นถือปฏิบัติ ดังต่อไปนี้

๑. มาตรฐานด้านคุณสมบัติ ประกอบด้วย

๑.๑ การกำหนดถึงวัตถุประสงค์ อำนาจหน้าที่ ความรับผิดชอบของงานตรวจงานบริการ ให้คำปรึกษา ต้องกำหนดไว้อย่างเป็นทางการใน “กฎบัตรการตรวจสอบภายใน” เพื่อเป็นกรอบเป็นแนวทางปฏิบัติงานที่สำคัญ

๑.๒ การกำหนดถึง **ความเป็นอิสระ** ที่ปราศจากเงื่อนไขที่เป็นอุปสรรคต่อความสามารถ ปฏิบัติงานตรวจสอบภายใน ปราศจากการแทรกแซงใดๆ หัวหน้าหน่วยงานตรวจสอบภายใน ต้องขึ้นตรงต่อ หัวหน้าส่วนราชการ และจะไม่ถูกจำกัดสิทธิในการเข้าถึง ข้อมูล บุคคล ทรัพย์สิน และทรัพยากร ตามอำนาจหน้าที่ความรับผิดชอบ **ด้านความเที่ยงธรรม** คือ ทัศนคติที่ปราศจากการลำเอียง และหลีกเลี่ยงในเรื่องความขัดแย้งในผลประโยชน์ใดๆ

๑.๓ การปฏิบัติงานตรวจสอบภายใน **ด้วยความเชี่ยวชาญระมัดระวังรอบคอบเยี่ยงวิชาชีพ** ผู้ตรวจสอบภายใน ต้องมีความรู้ ทักษะ และความสามารถอื่นๆ ต้องสะสมความรู้ ทักษะ ความสามารถอื่น ที่ได้จากงานตรวจสอบ และต้องพัฒนาวิชาชีพอย่างต่อเนื่อง เพราะงานตรวจสอบจำเป็นต้องใช้ความรู้ ทักษะ และความสามารถอื่นๆ ในการปฏิบัติงาน **ด้านความระมัดระวังรอบคอบ** ผู้ตรวจสอบภายใน ต้องปฏิบัติงานบริการด้วยความระมัดระวังรอบคอบ ในความสำคัญกับผลกระทบที่มีนัยสำคัญ โอกาสที่เกิดความผิดพลาด ความผิดพลาด ประเมินความเสี่ยงพอ และประสิทธิผลของการกำกับดูแล การควบคุม และบริหารความเสี่ยง การไม่ปฏิบัติตาม กฎหมาย ระเบียบ ข้อบังคับอย่างมีนัยสำคัญ การใช้เทคโนโลยีและเทคนิค ในการวิเคราะห์ข้อมูลเป็นเครื่องมือช่วยในการปฏิบัติงาน

๑.๔ การสร้างหลักประกันคุณภาพ และการปรับปรุงการปฏิบัติงานอย่างต่อเนื่อง

หัวหน้าหน่วยงานตรวจสอบภายใน ต้องปรับปรุงและรักษาคุณภาพของงานตรวจสอบภายใน ให้ครอบคลุมทุกด้าน ดังนี้

การประกันและปรับปรุงคุณภาพงาน โดยการออกแบบประเมินผลทั้งจากภายใน และภายนอก เพื่อให้มีความเชื่อมั่นว่าการปฏิบัติงานมีความสอดคล้องกับค่านิยมการตรวจสอบภายใน และมาตรฐานการตรวจสอบภายใน

การประเมินผลจากภายใน ประเมินผลจากภายใน ประเมินผลการปฏิบัติงานส่วนราชการอย่างต่อเนื่องและสม่ำเสมอ รวมทั้งประเมินตนเอง โดยการสอบถามเป็นระยะๆ เพื่อวัดผลการปฏิบัติงานตรวจสอบภายใน ว่าดำเนินการสอดคล้องกันกับ “ค่านิยม” และ “ค่านิยม” การตรวจสอบภายใน หรือไม่ ซึ่งต้องการรายงานผลการประเมิน จากภายในอย่างน้อยปีละหนึ่งครั้ง

การประเมินผลจากภายนอก ต้องจัดให้มีขึ้นอย่างน้อยทุกๆ ๕ ปี โดยบุคคลหรือคณะบุคคลจากภายนอกส่วนราชการ หัวหน้าหน่วยงานตรวจสอบภายใน ควรหารือกับหัวหน้าส่วนราชการ ในเรื่องรูปแบบเนื้อหา และความถี่ของการรายงานผลการประเมิน การประกันและปรับปรุงคุณภาพงานเพื่อแสดงให้เห็นว่า การปฏิบัติงานตรวจสอบภายในเป็นไปตาม “ค่านิยม” ของการตรวจสอบภายใน มาตรฐานและจริยธรรมในการปฏิบัติงานตรวจสอบภายใน ส่วนรายงานผลการประเมินจากภายนอกขึ้นอยู่กับความจำเป็น และนโยบายของหัวหน้าส่วนราชการ

๒. มาตรฐานการปฏิบัติงาน

๒.๑ การบริหารงานตรวจสอบภายใน ต้องสัมฤทธิ์ผลมีประสิทธิภาพ สามารถสร้างคุณค่าเพิ่มให้กับองค์กร

๒.๒ ลักษณะของงานตรวจสอบภายใน คือ การประเมินเพื่อเพิ่มคุณค่าและปรับปรุงการปฏิบัติงานขององค์กร

๒.๓ การวางแผนการปฏิบัติงานตรวจสอบภายใน ให้คำนึงถึง

- วัตถุประสงค์ของงาน
- ความเสี่ยงที่สำคัญ ที่มีผลกระทบต่อความสำเร็จ
- ความเพียงพอและควมมีประสิทธิภาพของกิจกรรมการบริหารความเสี่ยงและระบบการควบคุมภายใน
- โอกาสในการปรับปรุง กิจกรรมการบริหารความเสี่ยง และระบบการควบคุมภายในให้ดีขึ้น

๒.๔ การปฏิบัติงานตรวจสอบ ควรรวบรวม วิเคราะห์ ประเมิน และบันทึกข้อมูลให้เพียงพอต่อการปฏิบัติงานที่ได้รับมอบหมายให้บรรลุตามวัตถุประสงค์

๒.๕ การรายงานผลการปฏิบัติงาน ควรรายงานผลการปฏิบัติงานให้ทันกาล

๒.๖ การติดตามผล ควรกำหนดระบบการติดตามผล ว่าได้มีการนำข้อเสนอแนะในรายงานผลการปฏิบัติงานไปสู่การปฏิบัติ

๒.๗ การยอมรับสภาพความเสี่ยง ควรนำเรื่องความเสี่ยง ที่อาจก่อให้เกิดความเสียหายแก่องค์กรซึ่งยังไม่ได้รับการแก้ไขหารือกับผู้บริหาร

๓. จริยธรรมของผู้ตรวจสอบภายใน

วัตถุประสงค์

เพื่อเป็นการยกฐานะและศักดิ์ศรีของวิชาชีพตรวจสอบภายในให้ได้รับการยกย่องและยอมรับ

แนวปฏิบัติ หลักการพื้นฐานในการปฏิบัติหน้าที่ที่ผู้ตรวจสอบภายใน

๑. พึ่งปฏิบัติโดยใช้สามัญสำนึกและวิจารณ์ญาณอันเหมาะสม
๒. ควรประพฤติปฏิบัติตนตามกรอบจริยธรรมนี้ นอกเหนือจากการปฏิบัติตามจรรยาบรรณของข้าราชการ และกฎหมาย หรือระเบียบอื่น ที่เกี่ยวข้อง

๓. ดำรงไว้ซึ่งหลักปฏิบัติ ดังนี้

๓.๑ ความมีจุดยืนที่มั่นคง (Integrity) จะช่วยให้เกิดความเชื่อถือและยอมรับจากบุคคลทั่วไป

๓.๒ ความเที่ยงธรรม (Objectivity) ต้องทำหน้าที่ประเมินอย่างเป็นธรรมในทุกๆ สถานการณ์และไม่ปล่อยให้ความรู้สึกส่วนตัวหรือความรู้สึกนึกคิดของบุคคลอื่นเข้ามามีอิทธิพลเหนือการประเมิน นั้น

๓.๓ การปกปิดความลับ (Confidentiality) ผู้ตรวจสอบภายในจะต้องเคารพต่อค่าและสิทธิแห่งข้อมูลที่ได้รับทราบจากการปฏิบัติงานและไม่เปิดเผยข้อมูล

๓.๔ ความสามารถในหน้าที่ (Competency) นำความรู้ ทักษะ และประสบการณ์ไปใช้ในการปฏิบัติหน้าที่ให้บริการตรวจสอบภายในอย่างเต็มที่

บทที่ ๒

แนวปฏิบัติการตรวจสอบภายในของส่วนราชการ

เทคนิคการตรวจสอบ (Audit Technique)

เทคนิคการตรวจสอบ เป็นวิธีการรวบรวมหลักฐานข้อเท็จจริงต่างๆ ในการปฏิบัติงานของผู้ตรวจสอบ เทคนิคที่ใช้ในการตรวจสอบโดยทั่วไป ดังนี้

๑. การสุ่มตัวอย่าง เป็นการเลือกข้อมูลแต่เพียงบางส่วน ปัจจุบันนิยมใช้กัน ๔ วิธี คือ

๑.๑ วิธี Random Sampling เป็นการเลือกตัวอย่างจำนวนหนึ่งจากข้อมูลทั้งหมด โดยให้แต่ละหน่วยของข้อมูลมีโอกาสที่จะได้รับเลือกเท่าเทียมกันและเป็นไปอย่างยุติธรรม เช่น การจับสลาก เป็นต้น

๑.๒ วิธี Systematic Sampling เป็นการเลือกตัวอย่างโดยการกำหนดระยะหรือช่วงตอนของตัวอย่างที่จะเลือกด้วยวิธีแบ่งไว้เท่าๆ กัน เช่น เลือกตัวอย่างใบสำคัญ ๑ ฉบับ จากใบสำคัญทุก ๆ ๑๕ ฉบับ เป็นต้น

๑.๓ วิธีการแบ่งข้อมูลออกเป็นกลุ่ม

๑.๓.๑ Stratified Sampling เป็นการเลือกตัวอย่างของข้อมูลที่มีลักษณะแตกต่างกัน โดยมีวิธีดำเนินการเป็น ๒ ขั้นตอน คือ

๑) แบ่งข้อมูลออกเป็นกลุ่มโดยการรวบรวมข้อมูลที่มีลักษณะเหมือนกันไว้ในกลุ่มเดียวกัน

๒) สุ่มเลือกตัวอย่างจากแต่ละกลุ่มเหล่านั้นอีกครั้งหนึ่งโดยวิธีการสุ่มตัวอย่าง อาจแตกต่างกันไปในแต่ละกลุ่ม เพื่อให้ได้ตัวอย่างที่ดี มีความถูกต้องและเชื่อถือได้ เช่น ตรวจสอบพัสดุ ครุภัณฑ์ ที่มีปริมาณมาก และสถานที่เก็บมีหลายแห่ง

๑.๓.๒ Cluster Sampling เป็นการเลือกตัวอย่างของข้อมูลที่มีคุณลักษณะคล้ายคลึงกัน โดยมีวิธีดำเนินการเป็น ๒ ขั้นตอน คือ

๑) แบ่งข้อมูลออกเป็นกลุ่มโดยกำหนดจำนวนเท่ากัน ซึ่งถือตำแหน่งที่ตั้ง หรือการเก็บรวบรวมรายการเป็นเกณฑ์ ขึ้นอยู่กับลักษณะและปริมาณของข้อมูลที่มีอยู่ทั้งหมด

๒) สุ่มเลือกกลุ่มต่างๆ ที่แบ่งไว้มาเป็นตัวอย่าง กล่าวคือเลือกทั้งกลุ่มมาเป็นตัวอย่างในการสุ่มเลือกตัวอย่างนี้ ซึ่งจะเป็จำนวนมากน้อยเพียงใดขึ้นอยู่กับลักษณะและขนาดของข้อมูล

๑.๔ วิธี Selective หรือ Judgement Sampling เป็นการเลือกข้อมูลที่ขึ้นอยู่กับ การตัดสินใจของผู้ตรวจสอบว่าจะพิจารณาเลือกสุ่มตัวอย่างใดบ้าง โดยตัวอย่างที่สุ่มเลือกนั้นควรเป็นสิ่งที่มีความสำคัญพิเศษ ซึ่งเคลื่อนย้ายหรือหิยบฉวยได้และอาจก่อให้เกิดการทุจริตได้ด้วย

๒. การตรวจนับ

เป็นการพิสูจน์จำนวนและสภาพของสิ่งที่ตรวจนับว่ามีอยู่ครบถ้วนตามที่บันทึกไว้หรือไม่ สภาพของสิ่งของนั้นเป็นอย่างไร อยู่ในสภาพชำรุดเสียหายหรือไม่ มีการเก็บรักษาอย่างไร โดยปกติ การตรวจนับนี้จะใช้การตรวจสอบ เงินสด วัสดุ ครุภัณฑ์ และยานพาหนะ เป็นต้น

๓. การยืนยันยอด

เป็นการขอให้บุคคลที่ไม่ใช่ผู้รับตรวจซึ่งทราบเรื่องเกี่ยวกับหลักฐานต่างๆ ให้การยืนยัน เป็นลายลักษณ์อักษรมายังผู้ตรวจสอบโดยตรง การยืนยันนี้เมื่อปฏิบัติอย่างถูกต้องจะถือเป็นหลักฐานที่เชื่อถือได้มากที่สุด เนื่องจากบุคคลดังกล่าว ไม่จำเป็นต้องปิดบังข้อเท็จจริงเทคนิคนี้ส่วนใหญ่ใช้กับการยืนยันยอดเงิน ฝากธนาคาร หรือสินทรัพย์ซึ่งอยู่ในความครอบครองของบุคคลอื่น

๔. การตรวจสอบเอกสารใบสำคัญ

เป็นการตรวจสอบเอกสาร หลักฐานประกอบการลงบัญชี เช่น ใบแจ้งการเครดิตบัญชี คู่มีฉบับฎีกา สำเนาใบเสร็จรับเงิน ใบนำฝากของหน่วยงานย่อย ใบเสร็จรับเงินของบุคคลภายนอก ใบสำคัญรับเงิน สัญญาการยืมเงิน และใบโอน เป็นต้น

เอกสารเหล่านี้พิสูจน์ความถูกต้องของรายการที่ลงไว้ในสมุดบัญชีได้วิธีการตรวจนี้เรียกว่า “Vouching” ทั้งนี้ผู้ตรวจสอบควรตรวจสอบเอกสารโดยระมัดระวังว่า

- เป็นเอกสารจริง ไม่ใช่เอกสารปลอมหรือผ่านการแก้ไข
- มีการบันทึกรายการโดยถูกต้อง ครบถ้วน
- มีการอนุมัติรายการตามระเบียบของทางราชการ

๕. การคำนวณ

เป็นการพิสูจน์ความถูกต้องของตัวเลข ซึ่งถือเป็นหลักฐานที่เชื่อถือได้มาก ผู้ตรวจสอบควรทำการทดสอบตัวเลขทุกครั้ง เพื่อให้แน่ใจว่ายอดที่แสดงเป็นยอดที่ถูกต้อง

๖. การตรวจสอบการผ่านรายการ

เป็นการตรวจสอบความถูกต้องและครบถ้วนของการผ่านรายการจากสมุดบัญชีรายการ ขึ้นต้นไปยังสมุดบันทึกรายการขึ้นปลาย วิธีการตรวจนี้เรียกว่า “Posting” ซึ่งเป็นวิธีการตรวจที่สำคัญมากอีกวิธีหนึ่ง

๗. การตรวจสอบบัญชีย่อยและทะเบียน

เป็นการตรวจสอบว่ายอดคงเหลือและรายการในบัญชีย่อยและทะเบียนสัมพันธ์กับบัญชีคุมหรือไม่ เช่น ตรวจสอบยอดคงเหลือของบัญชีย่อยกับยอดบัญชีแยกประเภททั่วไป เป็นต้น

๘. การตรวจหารายการผิดปกติ

เป็นการตรวจรายการในสมุดบัญชีต่างๆ หรือแหล่งข้อมูล อื่นๆ ว่ามีรายการผิดปกติหรือไม่ ซึ่งอาจทำให้พบข้อผิดพลาดที่สำคัญได้ ทั้งนี้ ต้องอาศัยความรู้ ความชำนาญและประสบการณ์ของผู้ตรวจสอบเป็นสำคัญ

๙. การตรวจสอบความสัมพันธ์ของข้อมูล

เป็นการตรวจสอบรายการที่เกี่ยวข้องสัมพันธ์กันเนื่องจากข้อมูลของรายการหนึ่งๆ อาจมีความสัมพันธ์กับรายการอื่นๆ ได้ เช่น บัญชีเงินงบประมาณเบิกจากคลังปีปัจจุบันสัมพันธ์กับบัญชีรายจ่ายตามแผนงาน งานและโครงการปีปัจจุบัน รายการที่เกี่ยวข้องสัมพันธ์กันปรากฏอยู่อย่างถูกต้องย่อมแสดงความถูกต้องของบัญชีได้ระดับหนึ่ง ฉะนั้น ผู้ตรวจสอบจึงควรตรวจสอบรายการที่มีความสัมพันธ์กันควบคู่กันไป

๑๐. การวิเคราะห์เปรียบเทียบ

เป็นการศึกษาและเปรียบเทียบความสัมพันธ์และความเปลี่ยนแปลงของข้อมูลต่างๆ ว่าเป็นไปตามที่คาดหมายหรือเป็นไปตามควรหรือไม่ อันจะช่วยให้เห็นว่าต้องใช้วิธีการตรวจสอบอื่นเพิ่มเติมหรืออาจลดขอบเขตการตรวจสอบได้

การวิเคราะห์เปรียบเทียบมีวิธีการ ดังนี้

๑. เปรียบเทียบข้อมูลของงวดปีปัจจุบันกับงวดปีก่อน

๒. เปรียบเทียบข้อมูลของงวดปีปัจจุบันกับประมาณการหากผลของการวิเคราะห์เปรียบเทียบพบว่ามี ความแตกต่างที่เป็นสาระสำคัญต่อการตรวจสอบ ผู้ตรวจสอบจะต้องสอบถามเหตุผลจากหน่วยรับตรวจและใช้เทคนิคการตรวจสอบอื่นเพิ่มเติม

๑๑. การสอบถาม

เป็นการสอบถามผู้ที่เกี่ยวข้อง เพื่อให้ได้ข้อเท็จจริงต่างๆ การสอบถามอาจทำได้ทั้งเป็นลายลักษณ์อักษรหรือด้วยวาจา การสอบถามเป็นลายลักษณ์อักษร อาจใช้แบบสอบถามและกำหนดคำถาม เพื่อให้ได้คำตอบว่า “ใช่” หรือ “ไม่ใช่” หรืออาจเป็นคำถามที่กระตุ้นให้ผู้ตอบใช้ความคิดของตนเองก็ได้ขึ้นอยู่กับว่าผู้ตรวจสอบต้องการคำตอบในลักษณะใด ทั้งนี้ คำถามที่ใช้ควรมีลักษณะต่อเนื่องกัน

๑๒. การสังเกตการณ์

เป็นการสังเกตให้เห็นด้วยตาในสิ่งที่ต้องการทราบอย่างระมัดระวัง โดยใช้ความรู้ความสามารถที่มีอยู่ รวมถึงการใช้วิจรกิจญาณพิจารณาสิ่งที่ได้เห็น แล้วบันทึกเหตุการณ์ต่างๆ ไว้

๑๓. การตรวจทาน

เป็นการยืนยันความจริง ความถูกต้อง ความแม่นยำ ความสมเหตุสมผล หรือความน่าเชื่อถือของสิ่งใดสิ่งหนึ่ง โดยการหาหลักฐานยืนยันกับข้อเท็จจริงที่ปรากฏอยู่ เช่น ข้อเท็จจริงปรากฏว่า ได้จ่ายเงินให้เจ้าหนี้แล้ว ๕๐๐,๐๐๐ บาท หลักฐานที่จะนำมาตรวจทาน คือ ต้นข้าวเช็ค ที่ระบุเลขที่เช็ค วันที่ ชื่อเจ้าหนี้รายการที่จ่าย จำนวนเงิน และการลงนามของผู้ถืออำนาจสั่งจ่ายตลอดจนใบเสร็จรับเงินที่ได้รับจากเจ้าหนี้ ซึ่งควรมีรายละเอียดเช่นเดียวกับต้นข้าวเช็ค เป็นต้น

๑๔. การสืบสวน

เป็นเทคนิคที่ผู้ตรวจจะใช้ในกรณีที่ไม่สามารถค้นพบข้อเท็จจริง ซึ่งคาดว่ามีความอยู่หรือควรจะเป็น ดังนั้น ผู้ตรวจสอบจะต้องค้นหาข้อเท็จจริงโดยเริ่มจากผลไปหาเหตุทีละขั้นตอน แต่ในบางกรณีผู้ตรวจสอบไม่สามารถหาหลักฐานมายืนยันขั้นตอนต่างๆ ได้ทุกขั้นตอน ก็ยังอนุมานหรือให้ความเห็นเพิ่มเติมลงไปในส่วนที่ขาดหายไป

๑๕. การประเมินผล

เป็นการเปรียบเทียบมาตรฐานหรือหลักเกณฑ์ที่กำหนดไว้กับผลการปฏิบัติงานจริงว่าเกิดผลต่างหรือไม่ ถ้าเกิดผลต่าง ผู้ตรวจสอบต้องพิจารณาว่าเกิดขึ้นจากวิธีปฏิบัติไม่รัดกุมหรือไม่ดีพอ หรือว่าเนื่องจากสาเหตุอื่น เมื่อทราบสาเหตุที่แท้จริงแล้ว ผู้ตรวจสอบต้องวิเคราะห์ต่อไปอีกว่าเกิดจากสาเหตุสุวิสัย ซึ่งอยู่นอกเหนือการควบคุมของวิญญูชนหรือไม่ หากมีใช่ ควรเสนอข้อคิดเห็นเพื่อการปรับปรุงแก้ไขต่อไป

ผู้ตรวจสอบต้องใช้วิจรกิจญาณตัดสินใจว่าข้อมูลที่นำมาเปรียบเทียบ และผ่านการประเมินผลมาแล้วนั้นเพียงพอหรือไม่ ควรเพิ่มหรือลดปริมาณการทดสอบเพียงใดเพื่อให้สามารถนำมาวิเคราะห์ประเมินผลได้

ทั้งนี้ ผู้ตรวจสอบต้องประเมินถึงค่าความเสี่ยงที่เกิดขึ้นจากการเพิ่มหรือลดปริมาณ การทดสอบรายการดังกล่าวเมื่อเทียบกับผลที่ได้รับกับค่าใช้จ่ายที่ประหยัดได้

แนวทางการตรวจสอบด้านการเงิน การคลัง และการพัสดุ

ด้านการงบประมาณ

๑. การจัดทำแผนยุทธศาสตร์การพัฒนาระยะยาวและแผนพัฒนาสามปี

เอกสารประกอบการตรวจสอบ

๑. แผนยุทธศาสตร์การพัฒนาระยะยาว
๒. แผนพัฒนาสามปี
๓. งบประมาณรายจ่ายประจำปี
๔. แผนการดำเนินงาน

๒. การจัดทำงบประมาณ

เอกสารประกอบการตรวจสอบ

๑. งบประมาณรายจ่ายประจำปี และงบประมาณรายจ่ายประจำปีเพิ่มเติม
๒. เอกสารโอนเปลี่ยนแปลงงบประมาณ
๓. ประกาศใช้งบประมาณ และประกาศการอนุมัติหรือเปลี่ยนแปลงงบประมาณ

ด้านการเงินและการบัญชี

ด้านการเงิน

การตรวจสอบด้านการปฏิบัติงานด้านการเงินขององค์กรปกครองส่วนท้องถิ่น แบ่งการตรวจสอบเป็น ๖ หัวข้อ ดังนี้

๑. จำนวนเงินคงเหลือ ณ วันเข้าตรวจสอบ
๒. การจัดทำรายงานสถานะการเงินประจำวัน
๓. การปฏิบัติหน้าที่ของคณะกรรมการต่างๆ และผู้ตรวจสอบการรับเงิน
๔. การรับเงินรายได้ขององค์กรปกครองส่วนท้องถิ่น
๕. การใช้ใบเสร็จรับเงิน
๖. การนำส่งเงินและการนำฝากธนาคาร

เอกสารประกอบการตรวจสอบ

๑. รายงานสถานะการเงินประจำวัน
๒. หนังสือรับรองยอดเงินฝากธนาคาร/Bank Statement/สมุดเงินฝากธนาคาร
๓. งบกระทบบยอดเงินฝากธนาคาร
๔. คำสั่งแต่งตั้งกรรมการเก็บรักษาเงิน กรรมการตรวจสอบจำนวนเงินที่จัดเก็บและนำส่งเงิน คณะกรรมการรับ-ส่งเงิน
๕. ใบนำส่งเงิน ใบสำคัญสรุบบินำส่งเงิน สำเนาใบนำฝากธนาคาร
๖. ต้นขั้วเช็ค รายการการจัดทำเช็ค
๗. ใบเสร็จรับเงิน ทะเบียนคุมใบเสร็จรับเงิน รายการใช้ใบเสร็จรับเงิน
๘. งบประมาณรายจ่ายประจำปี ทะเบียนคุมเงินรายรับ

๑. จำนวนเงินคงเหลือ ณ วันเข้าตรวจสอบ

วิธีการตรวจสอบ

๑. มีเงินสดคงเหลือในตู้รับหรือไม่มี หากพบว่ามีให้ทำการตรวจนับ โดยตรงตรงกับยอดเงินสดคงเหลือที่ปรากฏในรายงานสถานะการเงินประจำวัน
๒. ยอดเงินฝากธนาคารในรายงานสถานะการเงินประจำวัน ณ วันที่เข้าตรวจสอบตรงกับสมุดเงินฝากธนาคารหรือBank statement หากไม่ตรงกันให้เจ้าหน้าที่จัดทำกระหนวยอดเงินฝากธนาคาร เพื่อหาสาเหตุของผลต่าง
๓. ณ วันสิ้นเดือน มีเงินฝากธนาคารตามหนังสือรับรองยอดเงินฝากธนาคารตรงกับรายงานสถานะการเงินประจำวัน

๒. การจัดทำรายงานสถานะการเงินประจำวัน

วิธีการตรวจสอบ

๑. จัดทำรายงานสถานะการเงินประจำวันเป็นไปตามแบบที่กำหนดและจัดทำเป็นปัจจุบัน
๒. ให้จัดทำทุกวันที่มีการรับ-จ่ายเงิน
๓. ต้องเสนอรายงานสถานะการเงินประจำวันผ่านปลัดเพื่อเสนอให้ผู้บริหารท้องถิ่นทราบ
๔. รายงานสถานะการเงินประจำวันลงลายมือชื่อครบถ้วน

๓. การปฏิบัติหน้าที่ของคณะกรรมการต่างๆ และผู้ตรวจสอบการรับเงิน

วิธีการตรวจสอบ

๑. มีการแต่งตั้งคณะกรรมการเก็บรักษาเงิน
๒. มีคณะกรรมการอย่างน้อย ๓ คน โดยระบุผู้ถือกุญแจตู้รับ
๓. มีการแต่งตั้งคณะกรรมการแทนชั่วคราว กรณีกรรมการเก็บรักษาเงินไม่สามารถปฏิบัติหน้าที่ได้
๔. ปฏิบัติหน้าที่ตามคำสั่งและลงลายมือชื่อในรายงานสถานะการเงินประจำวันครบถ้วน

๔. การรับเงินรายได้

วิธีการตรวจสอบ

๑. รับเงินและนำส่งเป็นเงินรายได้ครบถ้วน
๒. ผู้ตรวจสอบได้ตรวจสอบจำนวนเงินที่จัดเก็บและลงลายมือชื่อหลังสำเนาใบเสร็จรับเงินฉบับสุดท้าย
๓. จัดทำใบนำส่งเงินและใบสำคัญสรุปใบนำส่งเงินพร้อมผู้รับเงินและผู้ส่งเงินลงลายมือชื่อครบถ้วน
๔. สมุดเงินสดรับ ทะเบียนรายรับ ใบนำส่งเงินและใบสำคัญสรุปใบนำส่งเงินครบถ้วนถูกต้องตรงกัน

๕. การใช้ใบเสร็จรับเงิน

วิธีการตรวจสอบ

๑. มีสำเนาใบเสร็จรับเงินติดไว้กับเล่ม
๒. การเขียนใบเสร็จรับเงินห้ามขีด ลบ แก้ไข เพิ่มเติม หากมีความจำเป็นต้องแก้ไข ให้ขีดฆ่าและให้ผู้รับเงินลงลายมือชื่อกำกับกับการขีดฆ่าไว้
๓. มีทะเบียนคุมใบเสร็จรับเงิน และลงรายการครบถ้วน
๔. เมื่อสิ้นปีงบประมาณได้ปุ้จจะระบุ หรือประทับตราเลิกใช้ใบเสร็จรับเงินและจัดทำรายงานการใช้ใบเสร็จรับเงินเสนอผ่านปลัดเพื่อเสนอผู้บริหารท้องถิ่นทราบ
๕. ตรวจสอบจำนวนใบเสร็จรับเงินคงเหลือกับทะเบียนคุมใบเสร็จรับเงินมีจำนวนถูกต้องตรงกัน

๖. การนำส่งเงินและการนำเงินฝากธนาคาร

วิธีการตรวจสอบ

๑. มีการจัดทำบันทึกการรับ-ส่งเงิน
๒. เมื่อมีการรับเงินรายได้ ให้นำฝากธนาคารทั้งจำนวนในวันนั้น หากนำฝากไม่ทันให้ส่งมอบเงินให้คณะกรรมการเก็บรักษาเงินเพื่อเก็บรักษาไว้ในตู้নিরภัย และให้นำฝากธนาคารทั้งจำนวนในวันทำการถัดไป หากท้องถิ่นห่างไกล การคมนาคมไม่สะดวก ให้นำฝากธนาคารในวันทำการสุดท้ายของสัปดาห์
๓. กรณีรับเงินรายได้แล้วไม่นำส่ง หรือนำส่งไม่ครบตามจำนวนที่จัดเก็บ หรือนำส่งไม่ตรงกับวันที่จัดเก็บ หรือนำส่งวันรุ่งขึ้นโดยไม่มีการบันทึกว่ารับเงินหลังปิดบัญชี หรือมีการนำฝากธนาคารน้อยกว่าจำนวนที่จัดเก็บได้ ต้องให้ผู้รับผิดชอบนำส่งในวันที่ตรวจพบ และหากนำส่งยังไม่ครบถ้วนถือว่าทำให้เงินขาดบัญชี

การจัดทำบัญชีและงบการเงิน

เอกสารประกอบการตรวจสอบ

๑. สมุดเงินสดรับ-จ่าย
๒. ทะเบียนเงินรายรับ
๓. สมุดบัญชีแยกประเภท
๔. งบการเงินประจำเดือน
๕. งบการเงิน ณ วันสิ้นปีงบประมาณ
๖. หนังสือรับรองยอดเงินฝากธนาคาร ณ วันสิ้นเดือนและงบกระทบยอดเงินฝากธนาคาร
๗. ข้อบัญญัติ/เทศบัญญัติ

วิธีการตรวจสอบ

๑. จัดทำสมุดบัญชีเงินสดรับ เงินสดจ่าย ทะเบียนรายรับ และสรุพบัญชีต่างๆ
จัดทำเป็นปัจจุบัน
๒. การบันทึกบัญชีเป็นไปตามประกาศของกระทรวงมหาดไทย เรื่องหลักเกณฑ์และวิธีปฏิบัติกรบันทึกบัญชี การจัดทำทะเบียน และรายงานการเงินของ อปท.

๓. จัดทำงบการเงิน ณ วันสิ้นเดือน เพื่อเสนอผ่านปลัดนำเสนอให้ผู้บริหารทราบ และส่งสำเนางบการเงินให้กับผู้กำกับดูแล ตามแบบที่กรมส่งเสริมการปกครองท้องถิ่นกำหนด ดังต่อไปนี้

- รายงานรับ-จ่ายเงิน
- งบทดลอง
- รายงานงบทะทบยอดเงินฝากธนาคาร
- กระจายทำการกระทบยอดรายจ่ายตามงบประมาณ (จ่ายจากเงินรายรับ)
- กระจายทำการกระทบยอดรายจ่าย (จ่ายจากเงินสะสม)
- กระจายทำการกระทบยอดรายจ่าย (จ่ายจากเงินทุนสำรองเงินสะสม)
- กระจายทำการกระทบยอดรายจ่าย (จ่ายจากเงินกู้)
- กระจายทำการกระทบยอดงบประมาณคงเหลือ
- กระจายทำการกระทบยอดการโอนงบประมาณรายจ่าย

๔. จัดทำงบการเงิน ณ วันสิ้นปี เพื่อแสดงผลการดำเนินงานและสรุปฐานะการเงิน เสนอให้คณะบริหารทราบ และส่งสำเนางบการเงิน ณ วันสิ้นปี ให้กับผู้กำกับดูแลและสำนักงานการตรวจเงินแผ่นดินภายใน ๙๐ วันนับแต่วันสิ้นปีงบประมาณและประกาศสำเนางบแสดงฐานะการเงินและงบประกอบอื่นๆ ให้ประชาชนทราบ จัดทำตามแบบที่กรมส่งเสริมการปกครองท้องถิ่นกำหนด ดังต่อไปนี้

- งบแสดงฐานะการเงินและหมายเหตุประกอบแสดงฐานะการเงิน
 - หมายเหตุ ๑ สรุปนโยบายบัญชีที่สำคัญ
 - หมายเหตุ ๒ งบทรัพย์สิน
 - หมายเหตุ ๓ เงินสดและเงินฝากธนาคาร
 - หมายเหตุ ๔ เงินฝากกองทุน
 - หมายเหตุ ๕ ลูกหนี้เงินยืม
 - หมายเหตุ ๖ รายได้จากรัฐบาลค้างรับ
 - หมายเหตุ ๗ ลูกหนี้ค่าภาษี
 - หมายเหตุ ๘ ลูกหนี้รายได้อื่นๆ
 - หมายเหตุ ๙ ลูกหนี้เงินทุนเศรษฐกิจชุมชน
 - หมายเหตุ ๑๐ ลูกหนี้อื่นๆ
 - หมายเหตุ ๑๑ ลูกหนี้เงินยืมสะสม
 - หมายเหตุ ๑๒ สินทรัพย์หมุนเวียนอื่นๆ
 - หมายเหตุ ๑๓ สินทรัพย์ไม่หมุนเวียนอื่น
 - หมายเหตุ ๑๔ รายจ่ายค้างจ่าย
 - หมายเหตุ ๑๕ ฎีกาค้างจ่าย
 - หมายเหตุ ๑๖ เงินรับฝาก
 - หมายเหตุ ๑๗ หนี้สินหมุนเวียนอื่น

หมายเหตุ ๑๘ เจ้าหนี้เงินกู้

หมายเหตุ ๑๙ หนี้สินไม่หมุนเวียนอื่น

หมายเหตุ ๒๐ เงินสะสม และรายละเอียดแนบท้ายฯ

หมายเหตุ ๒๑ เงินทุนสำรองเงินสะสม

- งบแสดงผลการดำเนินงานจ่ายจากเงินรายรับ
- งบแสดงผลการดำเนินงานจ่ายจากเงินรายรับและเงินสะสม
- งบแสดงผลการดำเนินงานจ่ายจากเงินรายรับเงินสะสมและเงินทุนสำรองเงินสะสม
- งบแสดงผลการดำเนินงานจ่ายจากเงินรายรับ เงินสะสม เงินทุนสำรองเงินสะสมและเงินกู้

๕. ทุกสิ้นปีงบประมาณ เมื่อปิดบัญชีรายรับรายจ่ายแล้ว ให้กันยอดเงินสะสมประจำปีไว้ร้อยละ ๒๕ ของทุกปี เพื่อเป็นทุนสำรองเงินสะสม โดยที่ทุนสำรองเงินสะสมนี้ให้เพิ่มขึ้นร้อยละ ๒๕ ของทุกปี

ด้านการเบิกจ่าย

๑. การเบิกจ่ายเงิน

เอกสารประกอบการตรวจสอบ

๑. ข้อบัญญัติ/เทศบัญญัติ
๒. แผนการใช้จ่ายเงินขององค์กรปกครองส่วนท้องถิ่น และของหน่วยงานผู้เบิก
๓. ทะเบียนคุมเงินรายจ่ายตามงบประมาณ
๔. สมุดฎีกาเบิกจ่ายเงิน
๕. ฎีกาเบิกจ่ายเงิน
๖. รายงานการจัดทำเช็ค
๗. สมุดเงินสดจ่าย ต้นขั้วเช็ค และ Bank Statement

วิธีการตรวจสอบ

๑. การจ่ายเงินหรือก่องหนผู้กผันตามงบประมาณรายจ่ายประจำปี หรืองบประมาณเพิ่มเติม หรือขอโอนแก้ไขเปลี่ยนแปลงค่าชี้แจง
๒. แผนการใช้จ่ายเงิน โดยให้วางแผนทุก ๓ เดือน (ไตรมาส) ตามแผนการใช้จ่ายเงินที่กรมส่งเสริมการปกครองท้องถิ่นกำหนดส่งให้กองคลังก่อนวันเริ่มต้นของแต่ละไตรมาสอย่างน้อย ๒๐ วัน
๓. การขอเบิกเงินงบประมาณรายจ่ายประจำปีงบประมาณใดให้เบิกได้เฉพาะงบประมาณนั้น รวมทั้งเงินอุดหนุนที่รัฐบาลให้อปท. โดยระบุวัตถุประสงค์ เว้นแต่
 - เป็นเงินงบประมาณรายจ่ายที่ยังมิได้ก่องหนผู้กผันในปีงบประมาณนั้น และได้รับอนุมัติให้กันเงินไว้ต่อผู้มีอำนาจตามระเบียบแล้ว

➢ เป็นงบประมาณรายจ่ายที่ได้ก่อหนี้ผูกพันไว้ก่อนสิ้นปีงบประมาณ และได้รับอนุมัติจากผู้บริหารท้องถิ่นให้กันเงินไปจ่ายในปีงบประมาณถัดไป

➢ กรณีมีเงินอุดหนุนที่รัฐบาลให้องค์กรปกครองส่วนท้องถิ่นโดยระบุวัตถุประสงค์ซึ่งเบิกจ่ายไม่ทันภายในสิ้นปีงบประมาณที่ผ่านมา และได้บันทึกบัญชีไว้แล้ว

๔. จัดทำทะเบียนคุมฎีกาการเบิกจ่ายเงินและรายงานการจัดทำเช็ค

๕. หัวหน้าหน่วยงานผู้เบิกเป็นผู้ลงลายมือชื่อเบิกเงินและให้วางฎีกาตามแบบที่กำหนด

๖. หน้าฎีกาเบิกจ่ายเงินลงลายมือชื่อและเอกสารประกอบฎีกาถูกต้องครบถ้วน และหลักฐานการเบิกหากเป็นภาพถ่ายหรือสำเนาให้ผู้เบิกรับรองความถูกต้องด้วย

๗. การซื้อ เช่าทรัพย์สิน หรือจ้างทำของ ให้วางฎีกาอย่างช้าไม่เกิน ๕ วัน นับจากวันตรวจรับทรัพย์สินหรือตรวจรับงาน

๘. การจ่ายเงินให้จ่ายเป็นเช็ค

๙. สมุดเงินสดจ่าย รายงานการจัดทำเช็ค ต้นขั้วเช็ค Bank Statement ถูกต้องตรงกัน

๑๐. หลักฐานการจ่ายเงินใบเสร็จรับเงินได้รับรองการจ่าย และใบสำคัญคู่จ่าย หัวหน้าหน่วยงานคลังรับรองความถูกต้อง

๑๑. เงินที่เบิกถ้าไม่ได้จ่ายหรือจ่ายไม่หมด ให้หน่วยงานผู้เบิกนำส่งคืนหน่วยงานคลังภายใน ๑๕ วัน นับจากวันที่ได้รับเงินจากหน่วยงานคลัง

๑๒. การจัดเก็บฎีกาเรียงตามรายงานการจัดทำเช็ค

๒. การเขียนเช็คสั่งจ่าย

เอกสารประกอบการตรวจสอบ

๑. เช็ค/ต้นขั้วเช็ค

๒. ฎีกาเบิกจ่ายเงิน

๓. หนังสือแจ้งรายชื่อผู้ลงนามในการสั่งจ่ายเช็คให้กับธนาคาร

วิธีการตรวจสอบ

๑. เช็คสั่งจ่ายให้แก่เจ้าหนี้หรือผู้มีสิทธิได้ขีดฆ่าคำว่า “หรือตามคำสั่ง” หรือ “หรือผู้ถือ” ออก และขีดคร่อมเช็ค

๒. สั่งจ่ายเช็คในนามหัวหน้าหน่วยงานคลัง กรณีวงเงินต่ำกว่า ๒,๐๐๐ บาท ห้ามออกเช็คสั่งจ่ายเงินสด

๓. เช็คสั่งจ่ายมีผู้บริหารท้องถิ่นและปลัดอปท. ร่วมลงนามด้วยทุกครั้ง

๓. การยืมเงินงบประมาณ

เอกสารประกอบการตรวจสอบ

๑. ทะเบียนลูกหนี้เงินยืมงบประมาณ

๒. สัญญาเงินยืม

๓. ฎีกาเบิกเงินยืมงบประมาณ และเอกสารประกอบ

วิธีการตรวจสอบ

๑. มีงบประมาณเพื่อนการนั้นแล้ว
๒. สัญญาเงินยืมตามแบบที่กำหนดและรับรองว่าจะปฏิบัติตามระเบียบ ข้อบังคับ หรือคำสั่งที่ได้กำหนดไว้ และจะนำไปสำคัญคู่จ่ายที่ถูกต้องรวมทั้งเงินเหลือจ่ายส่งคืน ถ้าไม่ส่งตามกำหนดก็จะ ชดใช้เงินหรือยินยอมให้อปท. หักเงินเพื่อชดใช้เงินยืมนั้น

๓. ผู้ยืมไม่มีเงินยืมคงค้างและให้ยืมได้เฉพาะผู้มีหน้าที่ต้องปฏิบัติงานนั้นๆ ห้ามยืม
แทนกัน

๔. ต้องได้รับการอนุมัติให้จ่ายเงินยืมตามสัญญาเงินยืม โดยผู้บริหารท้องถิ่นเป็น
ผู้อนุมัติ

๕. บันทึกรายการยืม และรายการส่งใช้เงินยืมในทะเบียนเงินยืมทุกครั้งโดยให้ผู้ยืม-
ผู้ส่งใช้ลงชื่อในทะเบียนเงินยืมสำหรับรายการนั้นๆ

๖. ส่งใช้ใบสำคัญและเงินเหลือจ่าย(ถ้ามี) ภายในระยะเวลาที่กำหนด

๗. ครบกำหนดส่งใช้เงินยืมได้ติดตามผู้ยืมส่งใช้เงินยืม และหากผู้ยืมไม่ส่งใช้
ผู้บริหารท้องถิ่นสั่งการให้ผู้ยืมส่งใช้อย่างช้าไม่เกิน ๓๐ วัน

๘. กรณีการส่งใช้เงินยืม และมีเงินสดเหลือจ่าย ได้มีการออกใบเสร็จรับเงินให้แก่ผู้
ยืมไว้เป็นหลักฐาน

๙. ผู้ยืมส่งใบสำคัญคู่จ่ายหักล้างเงินยืมแล้ว มีเหตุให้ต้องทักท้วง ต้องแจ้งให้ผู้ยืม
ทราบโดยด่วน และให้ปฏิบัติตามคำทักท้วงภายใน ๑๕ วันนับจากวันที่ได้รับคำทักท้วง

๔. การเบิกค่าใช้จ่ายในการเดินทางไปราชการ

เอกสารประกอบการตรวจสอบ

๑. หนังสือขออนุมัติการเดินทางไปราชการ

๒. ใบรับรองแทนใบเสร็จรับเงิน

๓. หลักฐานการจ่ายเงินค่าใช้จ่ายในการเดินทางไปราชการ

วิธีการตรวจสอบ

๑. ได้รับอนุมัติให้ไปราชการจากผู้มีอำนาจอนุมัติ
➢ ผู้ว่าราชการจังหวัด เป็นผู้อนุมัติการเดินทางไปราชการของผู้บริหาร
ท้องถิ่นและประธานสภาท้องถิ่น

➢ ผู้บริหารท้องถิ่นเป็นผู้อนุมัติการเดินทางไปราชการของรองนายก
องค์การบริหารส่วนจังหวัด รองนายกเทศมนตรี รองนายกองค์การบริหารส่วนตำบล ที่ปรึกษานายกฯ
เลขานุการนายกฯ ข้าราชการ พนักงานส่วนท้องถิ่น รวมถึงลูกจ้าง พนักงานจ้างขององค์กรปกครองส่วน
ท้องถิ่น

- ประธานสภาท้องถิ่นเป็นผู้อนุมัติการเดินทางไปราชการของสมาชิกสภาท้องถิ่น โดยต้องมีคำรับรองจากผู้บริหารท้องถิ่นว่ามีงบประมาณเพียงพอที่จะเบิกจ่าย
- กรณีที่กระทรวงมหาดไทย หรือกรมส่งเสริมการปกครองท้องถิ่น แจ้งให้ผู้บริหารท้องถิ่นหรือประธานสภาท้องถิ่นเดินทางไปราชการประชุม อบรมหรือสัมมนา ให้ถือว่าได้รับอนุมัติให้เดินทางไปราชการแล้ว โดยไม่ต้องขออนุมัติต่อผู้ว่าราชการจังหวัดอีก เพียงแต่แจ้งให้ผู้ว่าราชการจังหวัดทราบ

๒. ตรวจสอบค่าใช้จ่ายในการเดินทางไปราชการ

- ค่าเบี้ยเลี้ยงเดินทางไปราชการให้เบิกได้ในลักษณะเหมาจ่าย ตามจำนวนเงินและเงื่อนไขที่กรมส่งเสริมการปกครองท้องถิ่นกำหนด โดยให้นับเวลาเดินทางตั้งแต่เวลาออกจากสถานที่อยู่ หรือสถานที่ราชการปกติจนถึงสถานที่อยู่ หรือสถานที่ปฏิบัติราชการตามปกติ แล้วแต่กรณี
- เวลาเดินทางไปราชการกรณีมีการพักแรม ให้นับยี่สิบสี่ชั่วโมงเป็นหนึ่งวัน ถ้าไม่ถึงยี่สิบสี่ชั่วโมงหรือเกินยี่สิบสี่ชั่วโมงให้ถือเป็นหนึ่งวัน หากกรณีที่ไม่มีการพักแรม หากนับไม่ถึงยี่สิบสี่ชั่วโมงและส่วนที่ไม่ถึงนั้นนับได้เกินสิบสองชั่วโมงให้ถือเป็นหนึ่งวัน หากนับได้ไม่เกินสิบสองชั่วโมง แต่เกินหกชั่วโมงขึ้นไปให้ถือเป็นครึ่งวัน
- การเดินทางไปราชการที่จำเป็นต้องพักแรม เว้นแต่การพักแรมซึ่งโดยปกติต้องพักแรมในยานพาหนะหรือพักแรมในที่พักซึ่งทางราชการจัดที่พักไว้ให้แล้ว ให้ผู้เดินทางไปราชการเบิกค่าเช่าที่พักในลักษณะเหมาจ่ายหรือในลักษณะจ่ายจริงก็ได้ แต่ถ้าเป็นการเดินทางไปราชการเป็นหมู่คณะต้องเลือกค่าเช่าที่พักในลักษณะเดียวกันทั้งคณะ ในกรณีเป็นการเดินทางไปราชการในท้องที่ที่ค่าครองชีพสูงหรือเป็นแหล่งท่องเที่ยว ให้ผู้เดินทางไปราชการเบิกค่าเช่าที่พักในอัตราสูงได้ตามความจำเป็น ตามหลักเกณฑ์ที่กำหนดท้ายระเบียบ
- การเดินทางไปราชการโดยปกติให้ใช้ยานพาหนะประจำทางและให้เบิกค่าพาหนะได้โดยประหยัด ในกรณีไม่มียานพาหนะประจำทาง หรือมีแต่ต้องการความรวดเร็ว เพื่อประโยชน์แก่ราชการให้ใช้พาหนะอื่นได้ แต่ผู้เดินทางจะต้องชี้แจงเหตุผลและความจำเป็นไว้ในรายงานการเดินทางหรือหลักฐาน การขอเบิกเงินค่าพาหนะนั้น
- การเดินทางข้ามเขตจังหวัดระหว่างกรุงเทพมหานครกับจังหวัดที่มีเขตติดต่อกับกรุงเทพมหานคร หรือการเดินทางข้ามเขตจังหวัดที่ผ่านเขตกรุงเทพมหานคร ให้เบิกค่าพาหนะรับจ้างได้เท่าที่จ่ายจริงแต่ต้องไม่เกินเที่ยวละ ๖๐๐ บาท การเดินทางข้ามเขตจังหวัดอื่นๆ ให้เบิกเท่าที่จ่ายจริงภายในวงเงินเที่ยวละไม่เกิน ๕๐๐ บาท
- การใช้ยานพาหนะส่วนตัวไปราชการ ผู้เดินทางจะต้องได้รับอนุญาตจากผู้บริหารท้องถิ่นจึงมีสิทธิเบิกเงินชดเชยเป็นค่าพาหนะในลักษณะเหมาจ่ายให้เป็นค่าใช้จ่ายสำหรับเป็นค่าพาหนะส่วนตัวได้ ตามความจำเป็น เหมาะสม และประหยัด รถยนต์ส่วนบุคคล กิโลเมตรละ ๔ บาท รถจักรยานยนต์ส่วนบุคคล กิโลเมตรละ ๒ บาท ให้คำนวณระยะทางเพื่อเบิกเงินชดเชยตามเส้นทางของกรมทางหลวงในระยะทางสั้นและตรงซึ่งสามารถเดินทางได้โดยสะดวกและปลอดภัย ในกรณีที่ไม่มีเส้นทางของกรมทางหลวงให้ใช้ระยะทางตามเส้นทางของหน่วยงานอื่นที่ตัดผ่าน เช่น เส้นทางของเทศบาลและในกรณีที่ไม่มี

เส้นทางของกรมทางหลวงและของหน่วยงานอื่น ให้ผู้เดินทางเป็นผู้รับรองระยะทางในการเดินทาง การเดินทาง ไปราชการโดยเครื่องบิน ให้เป็นตามหลักเกณฑ์ ดังต่อไปนี้

- (๑) ชั้นธุรกิจ สำหรับผู้ดำรงตำแหน่งระดับ ๙ หรือตำแหน่งที่เทียบเท่าขึ้นไป
- (๒) ชั้นประหยัดหรือชั้นต่ำสุด
 - (ก) สำหรับผู้ดำรงตำแหน่งระดับ ๖ ถึงระดับ ๘ หรือตำแหน่งที่เทียบเท่า
 - (ข) ผู้ดำรงตำแหน่งต่ำกว่าที่ระบุใน (ก) เฉพาะกรณีที่มีความจำเป็น รับผิดชอบ เพื่อประโยชน์ต่อทางราชการ และได้รับอนุมัติ จากผู้มีอำนาจอนุมัติ
 - (๓) การเดินทางซึ่งไม่เข้าหลักเกณฑ์ตาม (๑) (๒) จะเบิกค่าใช้จ่ายได้ไม่เกิน ค่าใช้จ่ายในการเดินทางภาคพื้นดินในระยะเดียวกันตามสิทธิซึ่งผู้เดินทางจะพึงเบิกได้
๓. การเดินทางไปราชการประจำ ได้แก่ การเดินทางไปประจำต่างสำนักงานไป รักษาการในตำแหน่งหรือรักษาราชการแทน เพื่อดำรงตำแหน่งใหม่ ณ สำนักงานแห่งใหม่ เบิกค่าใช้จ่ายได้
๔. การเดินทางกลับภูมิลำเนาเดิม ให้หมายความถึงการเดินทางเพื่อกลับภูมิลำเนา เดิมของผู้เดินทางไปราชการประจำในกรณีที่ออกจากราชการหรือถูกสั่งพักราชการ
๕. การเดินทางไปราชการต่างประเทศชั่วคราว
๖. เจ้าหน้าที่ท้องถิ่นผู้เดินทางไปราชการอาจเบิกเงินล่วงหน้าได้ตามสมควร โดยยื่น บัญชีรายการประมาณค่าใช้จ่ายในการเดินทาง
๗. การเบิกเงินตามระเบียบนี้ ผู้เบิกต้องยื่นรายงานการเดินทางพร้อมด้วยใบสำคัญคู่ จ่ายและเงินเหลือจ่าย (หากมี) ต่อองค์กรปกครองส่วนท้องถิ่นเจ้าสังกัด และให้เบิกจากงบประมาณประจำปีที่ เดินทางไปราชการ
๘. “การเบิกค่าเช่าที่พักที่จ่ายจริง” ผู้เดินทางไปราชการจะใช้ใบเสร็จรับเงินหรือ ใบแจ้งรายการของโรงแรม หรือที่พักแรมที่มีข้อความแสดงว่าได้รับชำระเงินค่าเช่าที่พักเรียบร้อยแล้ว โดย เจ้าหน้าที่รับเงินของโรงแรมหรือที่พักแรมลงลายมือชื่อ วัน เดือน ปี และจำนวนเงินที่ได้รับเพื่อเป็นหลักฐานใน การขอเบิกค่าเช่าที่พักก็ได้

๕. การเบิกค่าใช้จ่ายในการฝึกอบรมและศึกษาดูงาน

เอกสารประกอบการตรวจสอบ

๑. ฎีกาการเบิกจ่ายเงิน และเอกสารประกอบการเบิกจ่าย
 - โครงการฝึกอบรมและการศึกษาดูงาน
 - ตารางกำหนดการการฝึกอบรมและการศึกษาดูงาน
 - หนังสือขอเข้าดูงาน หนังสือตอบรับจากหน่วยงานที่จะเข้าศึกษาดูงาน
 - ใบเสร็จรับเงิน
 - รูปภาพในการฝึกอบรม
 - หนังสือขออนุมัติการเดินทางไปราชการ

๒. รายงานผลการเข้ารับการฝึกอบรม

วิธีการตรวจสอบ

๑. มีเอกสารประกอบการเบิกจ่ายอย่างครบถ้วน เช่น ใบเสร็จรับเงิน รูปภาพ หนังสือตอบรับจากหน่วยงานที่จะเข้าศึกษาดูงาน

๒. ตารางกำหนดการการฝึกอบรมและการศึกษาดูงานต้องสอดคล้องกับหลักสูตรการอบรม

๓. การอนุมัติให้บุคลากรเข้ารับการฝึกอบรม โดยผู้มีอำนาจอนุมัติต้องเป็นผู้ปฏิบัติหน้าที่เกี่ยวข้องกับการฝึกอบรมในครั้งนั้น

๔. มีงบประมาณเพียงพอเพื่อการนั้น

๕. กรณีการส่งบุคลากรเข้ารับการฝึกอบรมกับหน่วยงานอื่น ให้ตรวจสอบแบบแสดงเจตจำนงตามแบบที่กระทรวงมหาดไทยกำหนด

๖. กรณีที่อปท.จัดอบรมเอง ค่าใช้จ่ายในการฝึกอบรมให้เป็นไปตามระเบียบกระทรวงมหาดไทย ว่าด้วยค่าใช้จ่ายในการฝึกอบรม และการเข้ารับการฝึกอบรมของเจ้าหน้าที่ท้องถิ่น พ.ศ. ๒๕๕๗

๗. การจัดหาวัสดุในการฝึกอบรม การจ้างเหมา ยานพาหนะ ฯลฯ ให้ปฏิบัติตามระเบียบกระทรวงมหาดไทยว่าด้วยการพัสดุฯ

๘. จัดทำรายงานผลการเข้ารับการฝึกอบรมเสนอผู้บริหารท้องถิ่น ภายใน ๖๐ วัน

๖. การเบิกจ่ายเงินค่าตอบแทนการปฏิบัติงานนอกเวลาราชการ

เอกสารประกอบการตรวจสอบ

๑. ฎีกาการเบิกจ่ายเงิน และเอกสารประกอบการเบิกจ่าย

๒. สมุดลงเวลาในการปฏิบัติงาน

๓. รายงานการปฏิบัติงานนอกเวลาราชการ

วิธีการตรวจสอบ

๑. ฎีกาเบิกจ่ายเงิน และเอกสารประกอบการเบิกจ่าย

๒. มีคำสั่งอนุมัติให้ปฏิบัติราชการนอกเวลาปกติจากผู้บริหาร หรือผู้ที่ได้รับมอบหมาย

๓. มีงบประมาณเพื่อการเบิกจ่ายเงินค่าตอบแทนการปฏิบัติงานเพียงพอ

๔. การเบิกจ่ายเป็นไปตามหลักเกณฑ์และอัตราที่กำหนดตามหนังสือสั่งการ

๕. การลงเวลาในการปฏิบัติงานตามที่ได้รับอนุมัติจากผู้บริหารและตามหลักฐานการเบิกจ่ายเงินตอบแทนการปฏิบัติงานนอกเวลา

๖. มีการเบิกจ่ายค่าตอบแทนปฏิบัติงานนอกเวลาราชการที่ไม่สามารถเบิกจ่ายเงินค่าตอบแทนได้หรือไม่ เช่น การอยู่เวรรักษาการณ์ หรือการปฏิบัติงานนอกเวลาราชการไม่เต็มจำนวนชั่วโมง

๗. มีการจัดทำรายงานผลการปฏิบัติงานนอกเวลาราชการต่อผู้มีอำนาจอนุมัติภายใน ๑๕ วันนับแต่วันที่เสร็จสิ้นการปฏิบัติงาน

๗. การเบิกจ่ายเงินอุดหนุนให้แก่หน่วยงานอื่น

เอกสารประกอบการตรวจสอบ

๑. ฎีกาการเบิกจ่ายเงิน และเอกสารประกอบการเบิกจ่าย
๒. งบประมาณรายจ่ายประจำปี
๓. รายงานโครงการที่ผ่านความเห็นชอบจากคณะอนุกรรมการอำนวยการกระจาย

อำนาจ

๔. โครงการที่ขอรับเงินอุดหนุนจากองค์กรปกครองส่วนท้องถิ่น
๕. บันทึกข้อตกลง
๖. รายงานผลการดำเนินการ

วิธีการตรวจสอบ

๑. การตั้งงบประมาณหมวดเงินอุดหนุน เป็นไปตามหนังสือกระทรวงมหาดไทย ด่วนมาก ที่ มท ๐๘๐๘.๒/ว ๗๔ ลงวันที่ ๘ มกราคม ๒๕๕๓ เรื่อง การตั้งงบประมาณรายจ่ายและการใช้จ่ายงบประมาณหมวดเงินอุดหนุนขององค์กรปกครองส่วนท้องถิ่น

๒. การเบิกจ่ายเงินอุดหนุนเป็นภารกิจที่อยู่ในอำนาจหน้าที่อปท. ผู้สนับสนุนและประชาชนในเขตพื้นที่ได้รับประโยชน์

๓. มีการกำหนดโครงการที่จะให้การสนับสนุนไว้ในงบประมาณรายจ่ายประจำปี

๔. ฎีกาเบิกจ่ายเงินอุดหนุน การเบิกจ่ายเงิน การฝากเงิน การเก็บรักษาเงิน และการตรวจเงินขององค์กรปกครองส่วนท้องถิ่น พ.ศ. ๒๕๔๗ และแก้ไขเพิ่มเติมถึง (ฉบับที่ ๒) พ.ศ. ๒๕๔๘

๕. กรณีการอุดหนุนเงินให้องค์กรปกครองส่วนท้องถิ่นอื่นส่วนราชการหรือหน่วยงานอื่นของรัฐ ดังนี้

➢ โครงการดังกล่าวได้รับความเห็นชอบจากคณะอนุกรรมการอำนวยการกระจายอำนาจระดับจังหวัด ยกเว้นภารกิจด้านการศึกษาหรือด้านสาธารณสุข

➢ โครงการที่ขอรับเงินอุดหนุนในโครงการแสดงให้เห็นถึงกิจกรรม และมีการแบ่งส่วนงบประมาณของตนเอง และส่วนที่จะขอรับการสนับสนุนอย่างชัดเจน

➢ การสนับสนุน กรณีองค์การบริหารส่วนจังหวัดสามารถให้การสนับสนุนเป็นเงิน หรือก่อสร้างอาคารได้ แต่หากเป็นเทศบาลและองค์การบริหารส่วนตำบล ไม่สามารถให้การสนับสนุนเป็นเงินหรือก่อสร้างได้ ทำได้เพียงการซ่อมแซมอาคารหรือสิ่งก่อสร้างอื่น

๖. ตรวจสอบการเบิกจ่ายเงินอุดหนุนให้องค์กรประชาชน องค์กรการกุศล และองค์กรที่จัดตั้งตามกฎหมาย

➢ การเบิกจ่ายเงินอุดหนุน เป็นการเบิกจ่ายให้กับองค์กรประชาชน องค์กรการกุศล และองค์กรที่จัดตั้งกฎหมาย ตามหนังสือกระทรวงมหาดไทย ด่วนมาก ที่ มท ๐๘๐๘.๒/ว ๗๔ ลงวันที่ ๘ มกราคม ๒๕๕๓ เรื่อง การตั้งงบประมาณรายจ่ายและการใช้จ่ายงบประมาณหมวดเงินอุดหนุนขององค์กรปกครองส่วนท้องถิ่น

➢ โครงการที่ขอรับการสนับสนุนขององค์กรประชาชน (กลุ่ม หรือชุมชน) โดยในโครงการจะต้องสามารถเสริมสร้างความเข้มแข็ง โดยมีลักษณะของการแก้ไขปัญหาความยากจนและส่งเสริมให้ประชาชนมีรายได้เพิ่มขึ้นและนำไปสู่การพัฒนาขององค์กรประชาชนในโอกาสต่อไปด้วยตนเอง โดยไม่ใช่การสนับสนุนในโครงการที่มีลักษณะเป็นเงินทุนหมุนเวียน เช่น การอุดหนุนเพื่อนำไปเป็นทุนกู้ยืม หรือสมทบกองทุนต่างๆ หรือการซื้อเสื้อผ้า เครื่องแต่งกาย หรือให้เป็นเงินรางวัล เป็นต้น

➢ การจัดทำบันทึกข้อตกลงผู้แทนหน่วยงาน ไม่น้อยกว่า ๓ คน

➢ หน่วยงานที่ขอรับการสนับสนุนได้ออกใบเสร็จรับเงินหรือใบสำคัญรับเงินให้ออปท.

➢ รายงานผลการดำเนินงานที่หน่วยงานที่ขอรับการอุดหนุนรายงานให้ออปท. ภายใน ๓๐ วันนับแต่โครงการแล้วเสร็จ โดยต้องตรวจสอบว่าการใช้จ่ายเงินตามโครงการดังกล่าวเป็นไปตามกฎหมายระเบียบ ข้อบังคับ หรือหนังสือสั่งการ

➢ หน่วยงานที่ขอรับเงินอุดหนุนไม่รายงานผลการดำเนินการให้ออปท. พิจารณาไม่ตั้งงบประมาณอุดหนุนในครั้งต่อไป

➢ การติดตามและประเมินผลการดำเนินงาน หากหน่วยงานที่ขอรับเงินอุดหนุนไม่ดำเนินการให้เป็นไปตามวัตถุประสงค์ของโครงการให้ออปท. เรียกเงินเท่าจำนวนที่อุดหนุนไปทั้งหมดคืน

๘. การเบิกค่าใช้จ่ายในการจัดงานต่างๆ

เอกสารประกอบการตรวจสอบ

๑. ฎีกาเบิกจ่ายเงิน และเอกสารประกอบการเบิกจ่าย

๒. โครงการจัดงาน

๓. งบประมาณรายจ่ายประจำปี

วิธีการตรวจสอบ

๑. โครงการของงานจัดงานนั้นๆ โดยต้องคำนึงถึงเรื่องดังต่อไปนี้

➢ โครงการของงานจัดงานนั้นๆ ต้องตั้งอยู่ในข้อบัญญัติ/เทศบัญญัติงบประมาณรายจ่ายประจำปีขององค์กรปกครองส่วนท้องถิ่น

➢ อำนาจหน้าที่ การจัดทำโครงการจัดงานต่างๆ ต้องอยู่ในอำนาจหน้าที่หรือมีกฎหมายให้อำนาจองค์กรปกครองส่วนท้องถิ่นสามารถจัดทำได้

➢ องค์กรปกครองส่วนท้องถิ่นต้องกำหนดกิจกรรมที่จะดำเนินการไว้ในโครงการจัดงาน โดยกิจกรรมที่จัดในงานนั้นๆ ควรเป็นในลักษณะการส่งเสริมและสนับสนุนที่ให้ประโยชน์ บำรุง รักษา ศิลปะ จารีต ประเพณี ภูมิปัญญาท้องถิ่น วัฒนธรรมอันดีแก่ท้องถิ่น หรือการอำนวยความสะดวกแก่ประชาชนในท้องถิ่น อันเป็นการจัดบริการสาธารณะเพื่อประโยชน์ของประชาชนในท้องถิ่นของตนตามที่กฎหมายกำหนด เช่น การจัดกิจกรรมในเชิงให้ความรู้อันเป็นประโยชน์ หรือเป็นกิจกรรมที่ส่งเสริมให้ประชาชนเห็นความสำคัญและรักษาไว้ ซึ่งศิลปะ ประเพณีและวัฒนธรรมอันดีของท้องถิ่น เป็นต้น

➢ การดำเนินการตามโครงการจัดงานต่างๆ ต้องคำนึงถึงผลประโยชน์ที่ประชาชนได้รับเป็นสำคัญ

➢ โครงการจะต้องระบุวัตถุประสงค์ของโครงการอย่างชัดเจน ดังนั้นกิจกรรมที่ดำเนินการตามโครงการจัดงานนั้นจะต้องมีความสอดคล้องกับวัตถุประสงค์ของโครงการ หากไม่ดำเนินการกิจกรรมดังกล่าวจะทำให้โครงการดังกล่าวไม่บรรลุวัตถุประสงค์

➢ หากโครงการมีการจัดการประกวดหรือแข่งขัน มีการมอบรางวัล มูลค่าของรางวัลต้องมีสัดส่วนที่เหมาะสมและสอดคล้องกับโครงการ

➢ การเบิกจ่ายเงินตามโครงการการจัดงานจะต้องเบิกจ่ายเท่าที่จำเป็น เหมาะสม และประหยัด

- จำเป็น หมายถึง ต้องเป็นอย่างนั้น ต้องทำ ขาดไม่ได้ ดังนั้นกิจการที่องค์กรปกครองส่วนท้องถิ่นทำจึงต้องเป็นกิจการที่จำเป็น ขาดไม่ได้

- ประหยัด หมายถึง ยับยั้ง ระมัดระวัง ใช้จ่ายแต่พอควรแก่ฐานะ

➢ คำนึงถึงฐานะการคลังขององค์กรปกครองส่วนท้องถิ่น

๒. การเบิกจ่ายเงินตามโครงการดังกล่าวตามฎีกาเบิกจ่ายเงิน โดยต้องมีเอกสารประกอบการเบิกจ่ายอย่างครบถ้วน ในกรณีที่ต้องมีการจัดหาพัสดุตามโครงการจัดงานต่างๆ จะต้องมีการจัดซื้อจัดจ้างตามระเบียบฯ โดยผู้รับผิดชอบโครงการเสนอความต้องการให้เจ้าหน้าที่พัสดุเป็นผู้ดำเนินการจัดหา ไม่ใช่การยืมเงินงบประมาณทั้งโครงการ

๓. ตามฎีกาเบิกจ่ายเงินควรมีรูปภาพในการดำเนินการตามโครงการมาประกอบการเบิกจ่ายเงินตามฎีกาเบิกจ่าย

๙. การเบิกจ่ายเงินค่าใช้จ่ายในการแข่งขันกีฬา

เอกสารประกอบการตรวจสอบ

๑. ฎีกาการเบิกจ่ายเงิน และเอกสารประกอบการเบิกจ่าย

๒. โครงการจัดงานแข่งขันกีฬา

๓. รายชื่อนักกีฬา

๔. กำหนดการแข่งขันกีฬา

๕. ลายมือชื่อนักกีฬาที่รับเสือกกีฬา

๖. รูปภาพกิจกรรมการแข่งขันกีฬา

วิธีการตรวจสอบ

๑. การเบิกจ่ายเงินในการแข่งขันกีฬาต้องเป็นไปตามหลักเกณฑ์ตามระเบียบฯ

๒. การดำเนินการตามโครงการแข่งขันกีฬาจะต้องมีประชาชนเข้ามามีส่วนร่วมในการ

แข่งขันกีฬาด้วย

๓. การจัดซื้ออุปกรณ์ในการแข่งขันกีฬา มีการจัดซื้อจัดจ้างตามระเบียบพัสดุฯ
๔. มีการจัดทำบัญชีควบคุมรายรับ-จ่ายวัสดุ โดยแสดงรายการและจำนวนวัสดุที่ได้รับ มีหลักฐานให้ผู้รับลงลายมือชื่อรับไว้ในทะเบียน

ด้านเงินสะสม

๑. เงินสะสมและเงินทุนสำรองเงินสะสม

เอกสารประกอบการตรวจสอบ

๑. งบการเงิน ณ วันสิ้นปีงบประมาณ
๒. งบประมาณรายจ่ายประจำปี
๓. สมุดบัญชีแยกประเภท
๔. งบทดลองประจำปีเดือน

วิธีการตรวจสอบ

๑. ทุกสิ้นปีงบประมาณ ได้ปิดบัญชีรายรับ รายจ่ายแล้ว ให้กันยอดเงินสะสมประจำปีไว้ร้อยละสิบห้าของทุกปี เพื่อเป็นทุนสำรองเงินสะสมโดยที่ทุนสำรองเงินสะสมนี้ให้เพิ่มขึ้นร้อยละสิบห้าของทุกปี
๒. ก่อนการใช้จ่ายเงินสะสมต้องตรวจสอบยอดเงินสะสมคงเหลือให้ถูกต้องก่อนการอนุมัติ
๓. ตรวจสอบการใช้จ่ายจากเงินสะสม เป็นไปตามเงื่อนไขดังต่อไปนี้

➤ กรณีสภาท้องถิ่นอนุมัติ เมื่อองค์กรปกครองส่วนท้องถิ่นมีความจำเป็น และไม่สามารถโอนเงินงบประมาณรายจ่าย เนื่องจากงบประมาณมีไม่เพียงพอ องค์กรปกครองส่วนท้องถิ่นสามารถใช้จ่ายเงินสะสมได้ ซึ่งต้องเป็นกิจการ ดังต่อไปนี้

- (๑) เป็นกิจการตามอำนาจหน้าที่ ซึ่งเกี่ยวกับด้านบริการชุมชนและสังคม
- (๒) กิจการที่เป็นการเพิ่มพูนรายได้
- (๓) หรือกิจการที่จัดทำเพื่อบำบัดความเดือดร้อนของประชาชน
- (๔) ต้องเป็นไปตามแผนพัฒนาขององค์กรปกครองส่วนท้องถิ่น หรือตามที่กฎหมาย

กำหนด

(๕) ได้ส่งเงินสมทบกองทุนส่งเสริมกิจการขององค์กรปกครองส่วนท้องถิ่น แต่ละประเภทตามระเบียบแล้ว

(๖) เมื่อได้รับการอนุมัติให้จ่ายขาดเงินสะสมแล้ว ต้องดำเนินการก่อนนี้ผู้กักเงินและเบิกจ่ายให้เสร็จภายในระยะเวลาไม่เกินหนึ่งปีถัดไปหากไม่ดำเนินการให้การจ่ายขาดเงินสะสมนั้นเป็นอันพับไป

- กรณีผู้บริหารท้องถิ่นอนุมัติ ให้ใช้จ่ายเงินสะสมได้ ดังต่อไปนี้
- (๑) รับโอน เลื่อนระดับ เลื่อนขั้นเงินเดือนพนักงานส่วนท้องถิ่น
 - (๒) สิทธิประโยชน์ของพนักงาน ลูกจ้างและผู้บริหาร ฯลฯ
 - (๓) กรณีฉุกเฉินที่มีสาธารณภัยเกิดขึ้น ให้ผู้บริหารท้องถิ่นอนุมัติให้จ่ายขาดเงินสะสม

ได้ตามความจำเป็นในขณะนั้น โดยให้คำนึงถึงฐานะการเงิน การคลังขององค์กรปกครองส่วนท้องถิ่นนั้น

(๔) การจ่ายเงินทุนสำรองเงินสะสมจะกระทำต่อเมื่อยอดเงินสะสมในส่วนที่เหลือมีไม่เพียงพอต่อการบริหาร ให้ขอความเห็นชอบจากสภาท้องถิ่น และขออนุมัติผู้ว่าราชการจังหวัดในกรณีที่ปีใดองค์กรปกครองส่วนท้องถิ่นมียอดเงินทุนสำรองเงินสะสมเกินร้อยละสิบห้าของท้องถิ่นอาจนำยอดเงินส่วนที่เกินไปใช้จ่ายได้โดยได้รับอนุมัติจากสภาท้องถิ่นภายใต้เงื่อนไขตามข้อ ๓

๒. การนำเงินสะสมทดรองจ่ายและการยืมเงินสะสม

เอกสารประกอบการตรวจสอบ

๑. งบประมาณรายจ่ายประจำปี
๒. สมุดบัญชีแยกประเภท
๓. งบทดลองประจำเดือน

วิธีการตรวจสอบ

การนำเงินสะสมทดรองจ่ายและการยืมเงินสะสม ได้กระทำในกรณีดังนี้

- มีงบประมาณรายจ่ายประจำปีแล้ว แต่ระยะ ๓ เดือนแรกมีรายได้ไม่เพียงพอ ให้นำเงินสะสมทดรองจ่ายไปก่อนได้
- ได้รับแจ้งการจัดสรรเงินอุดหนุนที่รัฐบาลระบุวัตถุประสงค์แต่ยังไม่ได้รับเงินให้ยืมเงินสะสมทดรองจ่ายได้ และบันทึกบัญชีส่งใช้เงินยืม ยกเว้นงบลงทุน
- กิจกรรมพาณิชย์ อาจขอยืมเงินสะสมทดรองจ่ายได้โดยความเห็นชอบของสภาท้องถิ่น และส่งใช้เงินยืมสะสมเมื่อสิ้นปีงบประมาณ
- ผู้รับบำนาญย้ายภูมิลำเนาและประสงค์จะโอนการรับเงินบำนาญไปที่ใหม่ องค์กรปกครองส่วนท้องถิ่น อาจยืมเงินสะสมทดรองจ่ายได้ โดยอำนาจผู้บริหารท้องถิ่น และบันทึกบัญชีส่งใช้เงินยืม

ด้านพัสดุ

ด้วยพระราชบัญญัติการจัดซื้อจัดจ้างและการบริหารพัสดุภาครัฐ พ.ศ. ๒๕๖๐ ในราชกิจจานุเบกษา เมื่อวันที่ ๒๔ กุมภาพันธ์ ๒๕๖๐ และจะมีผลใช้บังคับในวันที่ ๒๓ สิงหาคม ๒๕๖๐

หลักการตามพระราชบัญญัติ การจัดซื้อจัดจ้างและการบริหารพัสดุของหน่วยงานของรัฐต้องก่อให้เกิดประโยชน์สูงสุดแก่หน่วยงานของรัฐและต้องสอดคล้องกับหลักการ ดังต่อไปนี้

- (๑) คุ่มค่า
- (๒) โปร่งใส
- (๓) มีประสิทธิภาพและประสิทธิผล
- (๔) ตรวจสอบได้

วิธีการจัดซื้อจัดจ้างตามมาตรา ๕๕ อาจกระทำได้โดยวิธี ดังต่อไปนี้

- (๑) วิธีประกาศเชิญชวนทั่วไป ได้แก่ การที่หน่วยงานของรัฐเชิญชวนผู้ประกอบการทั่วไปที่มีคุณสมบัติตรงตามเงื่อนไขที่หน่วยงานของรัฐกำหนดให้เข้ายื่นข้อเสนอ

(๒) วิธีคัดเลือก ได้แก่ การที่หน่วยงานของรัฐเชิญชวนเฉพาะผู้ประกอบการที่มีคุณสมบัติตรงตามเงื่อนไขที่หน่วยงานของรัฐกำหนดซึ่งต้องไม่น้อยกว่าสามรายให้เข้ายื่นข้อเสนอ เว้นแต่ในงานนั้นมีผู้ประกอบการที่มีคุณสมบัติตรงตามที่กำหนดน้อยกว่าสามราย

(๓) วิธีเฉพาะเจาะจง ได้แก่ การที่หน่วยงานของรัฐเชิญชวนผู้ประกอบการที่มีคุณสมบัติตรงตามเงื่อนไขที่หน่วยงานของรัฐกำหนดรายใดรายหนึ่งให้เข้ายื่นข้อเสนอ หรือให้เข้ามาเจรจาต่อรองราคา รวมทั้งการจัดซื้อจัดจ้างพัสดุกับผู้ประกอบการโดยตรงในวงเงินเล็กน้อยตามที่กำหนดในกฎกระทรวงที่ออกตามความในมาตรา ๕๖ วรรคสอง

มาตรา ๕๖ การจัดซื้อจัดจ้างพัสดุ ให้หน่วยงานของรัฐเลือกใช้วิธีประกาศเชิญชวนทั่วไปก่อน เว้นแต่

(๑) กรณีดังต่อไปนี้ ให้ใช้วิธีคัดเลือก

(ก) ใช้วิธีประกาศเชิญชวนทั่วไปแล้ว แต่ไม่มีผู้ยื่นข้อเสนอ หรือข้อเสนอั้นไม่ได้รับการคัดเลือก

(ข) พัส্তুที่ต้องการจัดซื้อจัดจ้างมีคุณลักษณะเฉพาะเป็นพิเศษหรือซับซ้อนหรือต้องผลิตจำหน่าย ก่อสร้าง หรือให้บริการโดยผู้ประกอบการที่มีฝีมือโดยเฉพาะ หรือมีความชำนาญเป็นพิเศษหรือมีทักษะสูง และผู้ประกอบการนั้นมีจำนวนจำกัด

(ค) มีความจำเป็นเร่งด่วนที่ต้องใช้พัสดุนั้นอันเนื่องมาจากเกิดเหตุการณ์ที่ไม่อาจคาดหมายได้ ซึ่งหากใช้วิธีประกาศเชิญชวนทั่วไปจะทำให้ไม่ทันต่อความต้องการใช้พัสดุ

(ง) เป็นพัสดุที่โดยลักษณะของการใช้งาน หรือมีข้อจำกัดทางเทคนิคที่จำเป็นต้องระบุยี่ห้อเป็นการเฉพาะ

(จ) เป็นพัสดุที่จำเป็นต้องซื้อโดยตรงจากต่างประเทศ หรือดำเนินการโดยผ่านองค์การระหว่างประเทศ

(ฉ) เป็นพัสดุที่ใช้ในราชการลับ หรือเป็นงานที่ต้องปกปิดเป็นความลับของหน่วยงานของรัฐหรือที่เกี่ยวกับความมั่นคงของประเทศ

(ช) เป็นงานก่อสร้างซ่อมพัสดุที่จำเป็นต้องถอดตรวจ ให้ทราบความชำรุดเสียหายเสียก่อนจึงจะประมาณค่าซ่อมได้ เช่น งานจ้างซ่อมเครื่องจักร เครื่องมือกล เครื่องยนต์ เครื่องไฟฟ้า หรือเครื่องอิเล็กทรอนิกส์

(ซ) กรณีอื่นตามที่กำหนดในกฎกระทรวง

๒. การจัดซื้อจัดจ้างให้ใช้วิธีเฉพาะเจาะจงได้ ดังนี้

(ก) ใช้ทั้งวิธีประกาศเชิญชวนทั่วไปและวิธีคัดเลือก หรือใช้วิธีคัดเลือกแล้วแต่ไม่มีผู้ยื่นข้อเสนอ หรือข้อเสนออื่นไม่ได้รับการคัดเลือก

(ข) การจัดซื้อจัดจ้างพัสดุที่มีการผลิต จำหน่าย ก่อสร้าง หรือให้บริการทั่วไป และมีวงเงินในการจัดซื้อจัดจ้างครั้งหนึ่งไม่เกินวงเงินตามที่กำหนดในกฎกระทรวง

(ค) การจัดซื้อจัดจ้างพัสดุที่มีผู้ประกอบการซึ่งมีคุณสมบัติโดยตรงเพียงรายเดียว หรือการจัดซื้อจัดจ้างพัสดุจากผู้ประกอบการซึ่งเป็นตัวแทนจำหน่ายหรือตัวแทนผู้ให้บริการโดยชอบด้วยกฎหมายเพียงรายเดียวในประเทศไทยและไม่มีพัสดุอื่นที่จะใช้ทดแทนได้

(ง) มีความจำเป็นต้องใช้พัสดุนั้นโดยฉุกเฉิน เนื่องจากเกิดอุบัติเหตุหรือภัยธรรมชาติหรือเกิดโรคติดต่ออันตรายตามกฎหมายว่าด้วยโรคติดต่อ และการจัดซื้อจัดจ้างโดยวิธีประกาศเชิญชวนทั่วไป หรือวิธีคัดเลือกอาจก่อให้เกิดความล่าช้าและอาจทำให้เกิดความเสียหายอย่างร้ายแรง

(จ) พสดุที่จะทำการจัดซื้อจัดจ้างเป็นพัสดุที่เกี่ยวข้องกับพัสดุที่ได้ทำการจัดซื้อจัดจ้างไว้ก่อนแล้ว และมีความจำเป็นต้องทำการจัดซื้อจัดจ้างเพิ่มเติมเพื่อความสมบูรณ์หรือต่อเนื่องในการใช้พัสดุนั้น โดยมูลค่าของพัสดุที่ทำการจัดซื้อจัดจ้างเพิ่มเติมจะต้องไม่สูงกว่าพัสดุที่ได้ทำการจัดซื้อจัดจ้างไว้ก่อนแล้ว

(ฉ) เป็นพัสดุที่จะขายทอดตลาดโดยหน่วยงานของรัฐ องค์กรระหว่างประเทศหรือหน่วยงานของต่างประเทศ

(ช) เป็นพัสดุที่เป็นที่ดินหรือสิ่งปลูกสร้างซึ่งจำเป็นต้องซื้อเฉพาะแห่ง

(ซ) กรณีอื่นตามที่กำหนดในกฎกระทรวง

รัฐมนตรีอาจออกกฎกระทรวง (๑) (ข) หรือ (๒) (ข) ให้เป็นพัสดุที่รัฐต้องการส่งเสริมหรือสนับสนุนตามมาตรา ๖๕ (๔) ก็ได้ หากรัฐมนตรีออกกฎกระทรวงตาม (๒) (ข) เป็นพัสดุที่รัฐต้องการส่งเสริมหรือสนับสนุนตามมาตรา ๖๕ (๔) แล้ว เมื่อหน่วยงานของรัฐจะทำการจัดซื้อจัดจ้างพัสดุนั้นให้ใช้วิธีเฉพาะเจาะจงตาม (๒) (ซ) ก่อน

ในกรณีหน่วยงานของรัฐในต่างประเทศหรือมีกิจกรรมที่ต้องปฏิบัติในต่างประเทศจะทำการจัดซื้อจัดจ้างโดยใช้วิธีคัดเลือกหรือวิธีเฉพาะเจาะจง โดยไม่ใช้วิธีประกาศเชิญชวนทั่วไปก่อนก็ได้

รัฐมนตรีอาจระเบียบเพื่อกำหนดรายละเอียดอื่นของการจัดซื้อจัดจ้างพัสดุตามวรรคหนึ่งเพิ่มเติมได้ตามความจำเป็นเพื่อประโยชน์ในการดำเนินการ

ด้านการใช้และรักษารถยนต์ขององค์กรปกครองส่วนท้องถิ่น

วิธีการตรวจสอบ

➤ รถส่วนกลาง ได้แก่ รถยนต์ หรือรถจักรยานยนต์ที่จัดไว้เพื่อกิจการส่วนรวมขององค์กร

ปกครองส่วนท้องถิ่น รวมถึงรถที่ใช้ในการบริการประชาชนในหน้าที่ขององค์กรปกครองส่วนท้องถิ่น เช่น รถดับเพลิง รถบรรทุกน้ำ รถขยะ และเครื่องจักรกล

➤ **รถประจำตำแหน่ง** ได้แก่ รถยนต์ที่จัดให้แก่ผู้บริหารหรือหัวหน้าส่วนราชการขององค์กรปกครองส่วนท้องถิ่น ให้มีได้ไม่เกินตำแหน่งละ ๑ คัน หากดำรงตำแหน่งหลายตำแหน่ง ให้เลือกใช้ได้เพียงตำแหน่งเดียว และให้ใช้นกว่าจะพ้นจากตำแหน่ง

➤ มีการจัดทำบัญชีแยกประเภทรถ ประจำตำแหน่ง (แบบ ๑) และรถส่วนกลาง/รถรับรอง (แบบ ๒)

➤ ตรวจสอบว่าในแต่ละปีงบประมาณองค์กรปกครองส่วนท้องถิ่นมีการสำรวจและกำหนดเกณฑ์การใช้สิ้นเปลืองน้ำมันเชื้อเพลิงของรถทุกคันเพื่อเป็นหลักฐานในการเบิกจ่ายน้ำมันเชื้อเพลิงและตรวจสอบของเจ้าหน้าที่ฝ่ายตรวจสอบ

➤ ตรวจสอบการขออนุญาตใช้รถส่วนกลางและรถรับรอง (แบบ ๓) การใช้รถปกติให้ใช้ภายใน

เขตองค์กรปกครองส่วนท้องถิ่น หากจะใช้นอกเขตถ้าเป็นรถยนต์ส่วนกลางต้องได้รับอนุญาตจากผู้บริหารท้องถิ่นสำหรับรถประจำตำแหน่งให้อยู่ในดุลพินิจของผู้ดำรงตำแหน่งนั้นตามความจำเป็นใบขออนุญาตใช้รถส่วนกลางและรถรับรอง (แบบ ๓)

➤ ตรวจสอบการจัดทำสมุดบันทึกการใช้รถ (แบบ ๔) ให้จัดให้มีสมุดบันทึกการใช้รถส่วนกลาง/

รถรับรองประจำรถแต่ละคัน โดยให้พนักงานขับรถลงรายการตามความจริง

➤ กรณีเกิดการสูญหายหรือเสียหาย ขึ้นกับรถประจำตำแหน่ง รถส่วนกลาง แลรถรับรอง ผู้รับผิดชอบต้องรายงานให้ผู้บริหารท้องถิ่นทราบ (แบบ ๕)

➤ ตรวจสอบการแสดงรายการซ่อมบำรุงรถ ให้องค์กรปกครองส่วนท้องถิ่นจัดทำสมุดแสดงรายการซ่อมบำรุงรถแต่ละคัน (แบบ ๖)

➤ ตรวจสอบการเบิกจ่ายน้ำมันเชื้อเพลิงสำหรับรถยนต์ขององค์กรปกครองส่วนท้องถิ่น ให้องค์กรปกครองส่วนท้องถิ่นกำหนดปริมาณน้ำมันเชื้อเพลิงที่จะจ่ายให้รถยนต์แต่ละคันไว้ โดยรถส่วนกลางและรถรับรองให้เบิกจ่ายจากงบประมาณขององค์กรปกครองส่วนท้องถิ่น รถประจำตำแหน่งให้ผู้ใช้รถเป็นคนจ่ายค่าน้ำมันเชื้อเพลิง

➤ ตราเครื่องหมายประจำองค์กรปกครองส่วนท้องถิ่น ให้มีตราเครื่องหมายประจำและอักษรชื่อ

เต็มขององค์กรปกครองส่วนท้องถิ่นพันด้วยสีขาว เว้นแต่ใช้สีขาวแล้วมองไม่เห็นชัดเจน โดยให้มีขนาดกว้างยาวไม่น้อยกว่า ๑๘ ซม. และอักษรชื่อให้มีขนาดสูงไม่น้อยกว่า ๕ ซม. หรือชื่อย่อขนาดสูงไม่น้อยกว่า ๗.๕ ซม. ติดไว้ข้างนอกรถส่วนกลางทั้งสองข้าง สำหรับรถจักรยานยนต์ให้ลดขนาดลงตามส่วน

➤ ตรวจสอบการเก็บรักษา

- รถประจำตำแหน่งอยู่ในความควบคุมและความรับผิดชอบของผู้ดำรงตำแหน่ง

- รถส่วนกลาง/รถรับรอง ให้เก็บรักษาในสถานที่เก็บหรือบริเวณ อปท.

- รถส่วนกลาง ผู้บริหารท้องถิ่นเป็นผู้อนุญาตให้นำรถส่วนกลางไปเก็บรักษาที่อื่นเป็นการชั่วคราวได้ ในกรณีองค์กรปกครองส่วนท้องถิ่น ไม่มีสถานที่ที่ปลอดภัยเพียงพอ หรือ มีราชการจำเป็นเร่งด่วน

- กรณีนำรถส่วนกลางไปเก็บที่อื่น หากสูญหาย ผู้เก็บรักษาต้องรับผิดชอบค่าใช้จ่ายแก่องค์กรปกครองส่วนท้องถิ่น เว้นแต่จะพิสูจน์ได้ว่าได้ใช้ความระมัดระวังอย่างดีแล้ว และการสูญหาย มิได้เกิดจากความประมาทและให้รายงานตามแบบ ๕

ด้านการควบคุมภายใน

วิธีการตรวจสอบ

๑. ตรวจสอบว่าองค์กรปกครองส่วนท้องถิ่นจัดทำคำสั่งแต่งตั้งคณะกรรมการติดตามประเมินผลการควบคุมภายใน

๒. ตรวจสอบว่าผู้บริหารองค์กรปกครองส่วนท้องถิ่นมีหนังสือแจ้งให้ทุกสำนัก/กอง จัดทำรายงานการติดตามประเมินผลการควบคุมภายใน

๓. ตรวจสอบคำสั่งแบ่งงาน ทุกสำนัก/กอง มีคำสั่งแบ่งงานชัดเจน

๔. ตรวจสอบการรายงานการจัดวางระบบการควบคุมภายในและการประเมินผลการควบคุมภายใน ดังนี้

➤ ระดับส่วนงานย่อย (สำนัก/กอง)

(๑) รายงานผลการประเมินองค์ประกอบของการควบคุมภายใน-แบบ ปย.๑

(๒) รายงานการประเมินผลและการปรับปรุงการ ควบคุมภายใน-แบบ ปย.๒

➤ ระดับองค์กร

(๑) หนังสือรับรองการประเมินผลการควบคุมภายใน-แบบ ปอ.๑

(๒) รายงานผลการประเมินองค์ประกอบของการควบคุมภายใน-แบบ ปอ.๒

(๓) รายงานแผนการปรับปรุงการควบคุมภายใน-แบบ ปอ.๓

(๔) รายงานผลการสอบทานการประเมินผลการควบคุมภายในของผู้ตรวจสอบภายใน-แบบ ปส. (กรณีองค์กรปกครองส่วนท้องถิ่นมีผู้ตรวจสอบภายใน)

(๕) ตรวจสอบว่าองค์กรปกครองส่วนท้องถิ่นมีการวิเคราะห์และประเมินความเสี่ยงของระบบการควบคุมภายใน ตามมาตรฐาน ๕ องค์ประกอบ

● สภาพแวดล้อมการควบคุม

● การประเมินความเสี่ยง

● กิจกรรมการควบคุม

● สารสนเทศและการสื่อสาร

● การติดตามประเมินผล

(๖) ตรวจสอบว่าองค์กรปกครองส่วนท้องถิ่นกิจกรรมความเสี่ยงที่มีนัยสำคัญจำนวน ๘ กิจกรรมมาดำเนินการควบคุมและบริหารความเสี่ยง อย่างน้อย ๕ กิจกรรม

(๗) ตรวจสอบการรายงานผล หนังสือรับรองการประเมินผลการควบคุมภายใน (แบบ ปอ.๑)

ต่อคณะกรรมการการตรวจเงินแผ่นดิน และผู้กำกับดูแล ภายใน ๙๐ วัน นับแต่วันสิ้นปีงบประมาณ

การปฏิบัติเมื่อเสร็จสิ้นงานตรวจสอบ

การรวบรวมหลักฐาน

หลักฐานการตรวจสอบ (Audit Evidence) หมายถึงเอกสาร ข้อมูล หรือข้อเท็จจริงต่างๆ ที่ผู้ตรวจสอบภายในได้จากการใช้เทคนิคและวิธีการต่างๆ ที่ผู้ตรวจสอบภายในได้จากการใช้เทคนิคและวิธีการต่างๆ ในการรวบรวมขึ้นระหว่างทำการตรวจสอบ มีความถูกต้องน่าเชื่อถือได้มากน้อยเพียงใด คุณสมบัติของหลักฐานการตรวจสอบควรประกอบด้วยคุณสมบัติ ๔ ประการ คือ ความเพียงพอ (Sufficiency) ความเชื่อถือได้และจัดหามาได้ (Competency) ความเกี่ยวข้อง (Relevancy) และความมีประโยชน์ (Usefulness)

การจัดทำรายงานและติดตามผล

การจัดทำรายงาน

การจัดทำรายงานเป็นการรายงานผลการปฏิบัติงานให้ผู้บริหารทราบถึงวัตถุประสงค์ขอบเขต วิธีปฏิบัติงานและผลการตรวจสอบข้อมูลทั้งหมดทุกขั้นตอน

สรุปข้อบกพร่องที่ตรวจพบ ประเด็นความเสี่ยงที่สำคัญและการควบคุม รวมทั้งเรื่องอื่นๆ ที่ผู้บริหารควรทราบพร้อมข้อเสนอแนะในการแก้ไขปรับปรุง เพื่อเสนอผู้บริหารหรือผู้ที่เกี่ยวข้องพิจารณาแก้ไขปรับปรุงต่อไป

สรุปลักษณะของรายงานที่ดี

- **ถูกต้อง (Accuracy)** รายงานการปฏิบัติงานมีความถูกต้อง ข้อความทุกประโยคตัวเลขทุกตัวเอกสารอ้างอิงทุกชนิดต้องมาจากหลักฐานที่น่าเชื่อถือ และผู้ตรวจสอบได้ประเมินข้อมูลเหล่านั้นแล้ว การอ้างอิงทุกครั้งต้องมีเอกสารหลักฐานประกอบและสามารถให้คำอธิบายแล้วพิสูจน์ข้อเท็จจริงได้ทุกอย่าง
- **ชัดเจน (Clarity)** หมายถึง ความสามารถในการสื่อข้อความหรือความต้องการของผู้ตรวจสอบ หรือสิ่งที่ต้องการเสนอให้อ่านรายงานเข้าใจเช่นเดียวกับผู้ตรวจสอบภายใน โดยไม่ต้องมีการตีความหรืออธิบายเพิ่มเติม
- **กะทัดรัด (Conciseness)** หมายถึง การตัดทอนความคิด ข้อความ คำพูดที่ฟุ่มเฟือยหรือสิ่งที่ไม่ใช่สาระสำคัญและสิ่งที่ไม่เกี่ยวข้องโดยตรงกับเรื่องที่จะรายงานออกไป
- **ทันกาล (Timeliness)** การเสนอรายงานต้องกระทำภายในเวลาที่เหมาะสม ทันต่อการแก้ไขสถานการณ์ ผู้ตรวจสอบภายในควรพิจารณาว่าสิ่งที่ตรวจพบ ควรรายงานในขณะและเวลาใด
- **สร้างสรรค์ (Constructive Criticism)** การรายงานควรแสดงให้เห็นคุณภาพและความจริงใจของผู้ตรวจสอบ ผู้รายงานควรชี้ให้เห็นส่วนดีของการปฏิบัติงานก่อนที่จะกล่าวถึงข้อบกพร่องต่างๆ ที่ต้องการให้ปรับปรุง ทำให้ผู้อ่านคล้อยตามคำแนะนำ และข้อเสนอแนะ และมีความพอใจที่จะให้ความร่วมมือในการแก้ไขปรับปรุง
- **จูงใจ (Pursuance)** การเสนอรายงานควรจูงใจให้อ่าน จับประเด็นได้ตั้งแต่ต้น

จนจบโดยการใช้รูปแบบถ้อยคำ และศิลปะของภาษา ทำให้ผู้อ่านยอมรับและเกิดความรู้สึกต้องการแก้ไข ปัญหาหรือข้อแนะนำที่ผู้ตรวจสอบเสนอในรายงานโดยชี้ให้เห็นปัญหา ประโยชน์ร่วมกันและประโยชน์ต่อองค์กร

รูปแบบรายงานผลการปฏิบัติงาน ขึ้นอยู่กับผลการตรวจสอบ และความต้องการของฝ่ายบริหาร รูปแบบและวิธีการรายงานที่ใช้กันโดยทั่วไป มีดังนี้

๑. การรายงานเป็นลายลักษณ์อักษร (Written Report) เป็นวิธีการรายงานที่มีลักษณะเป็นทางการใช้รายงานผลการปฏิบัติงานเมื่อการตรวจสอบงานหนึ่งงานใดแล้วเสร็จ ผู้ตรวจสอบภายในจะต้องจัดทำรายงานสรุปผลการตรวจสอบ เสนอความเห็นหรือข้อเสนอแนะ เป็นลายลักษณ์อักษรเสนอต่อผู้บริหาร

๒. การรายงานด้วยวาจา (Oral Report) แยกเป็น

๒.๑ การรายงานด้วยวาจาที่ไม่เป็นทางการ ส่วนใหญ่ใช้กับรายงานที่ต้องกระทำโดยเร่งด่วน เพื่อให้ทันต่อเหตุการณ์ จะใช้ในกรณีที่ควรแจ้งให้ผู้บริหารหรือหัวหน้าหน่วยรับตรวจทราบทันทีที่ตรวจพบที่ตรวจพบเพราะหากปล่อยให้ล่าช้าอาจมีความเสียหายมากขึ้น

๒.๒ การรายงานด้วยวาจาที่เป็นทางการ เป็นการรายงานโดยการเขียนรายงานและมีการนำเสนอด้วยวาจาประกอบรายงานแบบเป็นทางการและรายงานที่เป็นลายลักษณ์อักษรโดยทั่วไปประกอบด้วยสาระสำคัญ ดังนี้

๑. บทคัดย่อ (Summary) การเสนอรายงานควรจัดทำบทคัดย่อไว้ด้านหน้าของรายงานที่จะนำเสนอผู้บริหาร เป็นการย่อเนื้อหาของรายงานอย่างสั้นๆ กระชับ ชัดเจน และได้ใจความครอบคลุมเนื้อหาของรายงานทั้งหมด แสดงข้อเท็จจริงหรือข้อบกพร่องที่เกิดขึ้น ผลกระทบที่มีต่อองค์กร และข้อเสนอแนะในการแก้ไขปรับปรุง โดยไม่ต้องแสดงเหตุผลประกอบ แต่เป็นข้อมูลที่เพียงพอให้ผู้บริหารเข้าใจและสั่งการได้

๒. บทนำ (Introduction) คือส่วนแรกของรายงานที่บอกให้ทราบว่าผู้ตรวจสอบภายในได้ตรวจสอบเรื่องอะไรในหน่วยงานใด เป็นการตรวจสอบตามแผนการตรวจสอบที่กำหนดไว้ หรือเป็นการตรวจสอบกรณีพิเศษ

๓. วัตถุประสงค์ (Purpose) แสดงเป้าหมายการตรวจสอบให้ชัดเจน เพื่อให้ผู้อ่านรายงานติดตามประเด็นให้สะดวก และคาดการณ์ได้ว่าจะทราบข้อมูลใดบ้างเมื่ออ่านรายงานจบ

๔. ขอบเขต (Scope) แสดงถึงระยะเวลาและปริมาณของงานที่ได้ทำการตรวจสอบ มีมากน้อยเพียงใด มีข้อจำกัดอะไรบ้างที่ผู้ตรวจสอบภายในไม่สามารถตรวจสอบได้ หรือต้องชะลอการตรวจสอบไว้ก่อนพร้อมเหตุผลประกอบ

๕. สิ่งที่ตรวจพบ (Audit Findings) เป็นส่วนสำคัญของรายงานผลการปฏิบัติงานที่แสดงถึงข้อเท็จจริงที่ตรวจพบทั้งในด้านดีและที่ควรได้รับการแก้ไข วิธีการดำเนินการแก้ไข รวมทั้งความเห็นของผู้รับการตรวจ

๖. ข้อเสนอแนะ (Recommendation) เป็นข้อเสนอแนะที่ผู้ตรวจสอบภายในเสนอแนะต่อผู้บริหารหรือหัวหน้าหน่วยรับตรวจ เพื่อสั่งการแก้ไข ปรับปรุง ข้อเสนอแนะควรมีลักษณะสร้างสรรค์ และสามารถนำไปปฏิบัติได้

๗. ความเห็น (Opinion) หากข้อความใดเป็นความเห็นมิใช่ข้อเท็จจริง หรือยังไม่มีหลักฐานสนับสนุนเพียงพอ ผู้ตรวจสอบภายในควรระบุให้ชัดเจนว่าเป็นความเห็นเท่านั้น

๘. เอกสารประกอบ (Supporting Evidences) เนื่องจากการรายงานเป็นเพียงการสรุปผล ดังนั้นรายงานควรเสนออย่างกะทัดรัด ข้อมูลใดที่จำเป็นต้องอ้างอิง แต่เป็นข้อมูลยาว หรือมีรายละเอียดมากควรแสดงเป็นเอกสารประกอบแนบท้ายรายงานไว้ด้วย เอกสารประกอบไม่ควรมีมากเกินไปจนทำให้รายงานไม่น่าสนใจ

๙. การติดตามผล (Follow Up) เป็นขั้นตอนสุดท้ายของกระบวนการปฏิบัติงานตรวจสอบภายใน เป็นขั้นตอนที่สำคัญยิ่งของการตรวจสอบ เพราะแสดงถึงคุณภาพ และประสิทธิผลของงานตรวจสอบว่าผู้รับการตรวจและผู้บริหารได้ปฏิบัติตามข้อเสนอแนะในรายงานการปฏิบัติงานตรวจสอบหรือไม่ ข้อบกพร่องที่พบได้รับการแก้ไขอย่างเหมาะสมแล้วหรือยัง